

## دور المعلم في تفعيل الأنشطة المدرسية وسبل تطويرها من وجهة نظر مديري مدارس التعليم الثانوي في بلدية حي الأندلس بمدينة طرابلس

د. فاطمة سعيد موسى اصمامة-جامعة الزيتونة.

البريد الإلكتروني/ fatma.said905@gmail.com

---

---

### "The Role of the Teacher in Activating School Activities and Ways to Develop Them from the Perspective of Secondary School Principals in the Al-Andalus Municipality of Tripoli "

**Researcher: Dr. Fatima Said Mousa Asmama**

Study summary:

This study aimed to identify the role of the teacher in activating school activities and developing them within the school, identifying the difficulties facing the teacher in implementing school activities, as well as identifying the means that help the teacher to develop school activities. The researcher followed the descriptive analytical approach, and the study sample was (21). (manager and manager), and they were selected using a comprehensive survey. The study showed a number of results, including:

-The general average of the sample members' responses about the teacher's role in activating school activities came in at (2.60), which is a high average that indicates the presence of the teacher's role in activating school activities.

The results of the study also showed that the general average of the sample members' responses to the difficulties facing teachers in implementing school activities was high. The general average of the sample members' responses to the first dimension "difficulties of school administration" was high with a general average of (2.725), and the general average of the sample members' responses was high. For the second dimension, "difficulties related to teachers," the value was (2.675), which is a high rate. As for the general average of the sample members' responses for the third dimension, "difficulties related to students," the value was (2.525), which is a high rate.

The study showed that the general average of the sample members' responses regarding the development of school activities was (2.425) with a high level of trend.

Keywords: school activities - role – teacher.

## الملخص:

هدفت هذه الدراسة إلى التعرف على دور المعلم في تفعيل الأنشطة المدرسية وتطويرها داخل المدرسة للوقوف على الصعوبات التي تواجه المعلم في تنفيذ الأنشطة المدرسية، وكذلك التعرف على الوسائل التي تساعد المعلم على تطوير الأنشطة المدرسية واتبعت الباحثة المنهج الوصفي التحليلي، وبلغت عينة الدراسة (21) مديراً ومديرة، وتم اختيارهم بطريقة المسح الشامل، وظهرت الدراسة عدداً من النتائج منها:

-إن المتوسط العام لاستجابات أفراد العينة عن دور المعلم في تفعيل الأنشطة المدرسية قد جاءت بقيمة (2.60) وهو معدل مرتفع يدل على وجود دور للمعلم في تفعيل الأنشطة المدرسية.

-كما أظهرت نتائج الدراسة أن المتوسط العام لاستجابات أفراد العينة عن الصعوبات التي تواجه المعلمين في تنفيذ النشاط المدرسي قد جاء المعدل العام مرتفعاً لاستجابات أفراد العينة عن البعد الأول " صعوبات الإدارة المدرسية " بمتوسط عام (2.725) ، وجاء المعدل العام لمتوسط استجابات أفراد العينة عن البعد الثاني " صعوبات تتعلق بالمعلمين " بقيمة (2.675) وهو معدل مرتفع، أما المتوسط العام لاستجابات أفراد العينة عن البعد الثالث "صعوبات تتعلق بالطلاب" جاء بقيمة (2.525) وهو معدل مرتفع.

-وبينت الدراسة أن المتوسط العام لاستجابات أفراد العينة عن تطوير الأنشطة المدرسية جاء المعدل بقيمة (2.425) وبمستوى اتجاه مرتفع.

**الكلمات المفتاحية:** الأنشطة المدرسية – الدور – المعلم.

## المقدمة:

تعد المؤسسات التربوية من أهم الركائز التي تسهم في تربية النشء ، وتنمية شخصية الفرد على كافة الأصعدة ؛ البدني ، و النفسي ، و الاجتماعي ليكون قادراً على تحديد مكانته في المجتمع مستقبلاً ، مع القدرة على تحمل مسؤولياته و توظيف إمكانياته و تحقيق طموحاته وأماله و خدمة مجتمعه في ظل التغيرات الاقتصادية و الاجتماعية و التكنولوجية التي يشهدها العصر الحديث ، و تبعاً لهذه التغيرات كان

لزماً على المؤسسات التعليمية و أنظمتها التربوية أن تواكب هذه المستجدات وتطور نفسها في مجال التعليم بما يتناسب مع تحديات العصر(1).

وباعتبار الإدارة في المؤسسات التعليمية هي الأداة التي تنفذ السياسات التعليمية التي تضعها وزارة التربية والتعليم، فإنه من الأهمية بمكان أن تشارك الأنشطة المدرسية في دعم وتحقيق الأهداف التربوية المرجوة. فالأنشطة التعليمية المتنوعة تلعب دوراً مهماً في العملية التعليمية حيث تسهم في تنمية قدرات الطلاب وتحفيزهم على التفوق الدراسي، مما يجعل المدرسة مكاناً محبباً لهم لما فيه من حث، وتشجيع يساعدهم في تنمية مهاراتهم وقدراتهم وتعزيز حبهم للتعلم، وقد أكد الباحث رونكوف ( Rothkopf ) "أن الذي يتعلمه المتعلم فعلاً هو ما كتبه نتيجة النشاط و الجهد الذي يبذله"، ويطلق على هذا النوع من النشاط "النشاط المولد للتعلم" حيث يمثل مكوناً أساسياً في تحقيق الأهداف التعليمية (2). وبفضل المناهج الحديثة التي تعد من أبرز مكونات العملية التعليمية تسهم الأنشطة المدرسية في إعداد الطلاب إعداداً متكاملاً و متوازناً يمكنهم من التفاعل الإيجابي في حياتهم العملية، كما تعزز من قدرتهم على الابداع و المشاركة في الأنشطة المجتمعية المحلية، وكذلك تعمل على تنمية مهارات القيادة الرائدة و التبعية الواعية و الاستقلالية و الثقة بالنفس، واحترام الآخرين و التعاون البناء؛ أي بمعنى آخر تعزيز الجوانب التربوية و التعليمية التي يمارسها الطالب نظرياً في المقررات الدراسية و ترجمتها إلى افعال وسلوك، وبذلك تساهم الأنشطة المدرسية في تعزيز جوانب تربوية و تعليمية هامة تساهم في تكوين شخصية الطالب بشكل شامل، بما يضمن له التكيف والنجاح في المجتمع.

وعليه يمكن القول إن النشاط المدرسي هو جزء أساسي من المنهج الدراسي حيث لا يعتبر مقررأ دراسياً منفصلاً عن المقررات الدراسية الأخرى. حيث يرى شحاته (1990م) "بأن النشاط المدرسي جزء من المنهج الدراسي فهو ليس مادة دراسية منفصلة عن المواد الدراسية الأخرى فحسب، بل إنه يتخلل كل المواد الدراسية و يترادف فيه مفهوم المنهج والحياة المدرسية لتحقيق النمو الشامل المتكامل والتربوية المتوازنة"(3).

من جانب آخر يرى عثمان وقمر (2012) أن النشاط المدرسي يحمل تسميات عديدة مثل النشاط الحر، الأنشطة غير الصفية، الأنشطة خارج المنهج، أو الأنشطة الطلابية، ومهما تعددت التسميات أو اختلفت فأنها جميعاً تعتبر أنشطة تعليمية متكامل مع المناهج الدراسية وتعمل على تحقيق أهدافها (4).

كما أكد البطاشي (2019) على أهمية الدور التربوي الهام الذي تلعبه الأنشطة المدرسية في بناء وصقل شخصية الطالب وتنميته اجتماعياً وثقافياً ورياضياً وفنياً، فضلاً عن دورها في توسيع خبراته الحياتية.

ونظراً لأهمية الأنشطة التعليمية، فقد أولت وزارة التربية والتعليم في ليبيا اهتماماً كبيراً بوضع البرامج المتعلقة بالأنشطة المدرسية لجميع المراحل التعليمية ومتابعتها من خلال الإدارات الفرعية على مستوى مكاتب التعليم في الدولة. وفي هذا السياق تم إصدار قرار مجلس الوزراء بحكومة الوحدة الوطنية رقم (309) لسنة 2021م (5)، الذي نص على اعتماد الهيكل التنظيمي، وتحديد اختصاصات وزارة التربية والتعليم وتنظيم جهازها الإداري. حيث ورد في المادة (2) من القرار " تتولى وزارة التربية والتعليم وضع البرامج اللازمة لتنفيذ التشريعات والسياسات والخطط والقرارات التي تصدر في مجال التربية والتعليم وفق المنهج العلمي الذي يكفل تحقيق أهداف المجتمع، ولها في سبيل تحقيق ذلك ممارسة اختصاصاتها، منها وضع واعتماد وتطوير المناهج الدراسية للمؤسسات التعليمية بمختلف مراحلها، وتنظيم الأنشطة المدرسية وإقامة المسابقات والمعارض والمهرجانات الثقافية والرياضية والفنية".

إضافة إلى ذلك، صدر قرار المجلس الرئاسي رقم (540) لسنة 2020 م (6)، الذي نص على اعتماد الهيكل التنظيمي وتحديد اختصاصات مصلحة التفتيش التربوي، حيث أشار في المادة (12) إلى دور إدارة تفتيش المواد الداعمة التي تختص بعدد من المهام من بينها متابعة تفعيل مواد النشاط المدرسي داخل المؤسسات التعليمية، وكذلك متابعة توفير الوسائل التعليمية المعنية للمعلمين والمدرسين للتخصصات الداعمة، والأدوات المعملية وأدوات وخامات النشاط المدرسي داخل المؤسسات التعليمية.

وبالرغم من اهتمام وزارة التربية والتعليم بالأنشطة المدرسية وما توفره من إمكانيات مادية وبشرية إلا أنه في بعض الأحيان لا تكون هناك نشاطات طلابية فاعلة وبصورة مقنعة داخل بعض مؤسساتها التعليمية، وقد ذكرت دراسة على وسالم (2022) إلى أن الأنشطة المدرسية التي تسهم في تحسين التحصيل الدراسي للتلاميذ لا تنفذ بالطريقة الصحيحة، كما أن غياب الحوافز المخصصة للمعلمين والمشرفين على الأنشطة المدرسية قد أثر بشكل كبير على تفعيل هذه الأنشطة بشكل جيد. كما أكدت دراسة عمار (2021) وجود عدة صعوبات تعيق تنفيذ الأنشطة المدرسية، ومنها نقص الأجهزة والأدوات اللازمة لممارسة الأنشطة داخل المدرسة وخارجها، بالإضافة إلى

قلة اهتمام المدرسة بتفعيل الأنشطة المدرسية لأنها تعتبر عبئاً إضافياً عليها، وكذلك نقص الإمكانيات المادية لتنفيذ برامج الأنشطة المدرسية بشكل فعال.

وفي هذا السياق، ورغم الأهمية الكبيرة التي توليها الأنشطة المدرسية في تحسين مخرجات العملية التربوية إلا أن هناك العديد من جوانب القصور التي تعوق الأنشطة المدرسية عن تحقيق أهدافها المرجوة ، وتتعدد جوانب هذه الصعوبات و منها تخرج معلمين ليس لديهم المهارات الكافية لممارسة الأنشطة التعليمية بشكل فعال ، بالإضافة إلى نظرة أولياء الأمور التي ترى أن الأنشطة المدرسية تعد مضيعة للوقت الذي يجب أن يخصص للدراسة ، وعلاوة على ذلك فإن المنطلقات الفكرية للنشاط المدرسي غير واضحة لدى واضعي المناهج و المشرفين على تنفيذها و تقويمها ، ويرى بعض خبراء التربية أن عدم تعاون المعلمين و فهمهم الخاطئ لمفهوم النشاط المدرسي ، واعتباره مجرد نشاط ترفيهي غير مرتبط بالمنهج الدراسي جعله مضيع لوقت الطلاب و جهد المعلمين ، مما قد أدى إلى تقليص الاهتمام بالنشاط المدرسي (7)، كما أن عزوف الطلاب عن ممارسة الأنشطة المدرسية يعتبر سبباً آخر يسهم في عدم ممارسة الأنشطة بشكل فعال ، بالإضافة إلى أن اهتمام المعلمين و الإدارة المدرسية في بعض الأحيان قد يكون غير كافٍ ، مما جعل دور النشاط المدرسي في مرتبة متأخرة من الأهمية مقارنة بالمحتوى التعليمي الأكاديمي .

كما أسهمت المؤسسات التعليمية في تدني مستوى الأنشطة من خلال عدم وضع برامج ومناهج تأهل المعلم لممارسة الأنشطة التعليمية بأنواعها، بل يقتفي بإعطاء المقررات الدراسية دون اكتساب الطلاب المهارات اللازمة لتنظيم الأنشطة التعليمية المختلفة، كذلك قد يؤدي عدم فهم المعلمين لطبيعة النشاط الى اعتباره مسؤولية مقتصرة على إدارة المدرسة ومشرف النشاط، مما جعله ينفذ في وقت معين فقط (8).

### مشكلة الدراسة وتساؤلاتها:

قد أشارت دراسات كل من الطباشي (2019)، ودراسة قريرة و زليطني(2021) الى عدد من الصعوبات التي تعيق ممارسة الأنشطة المدرسية في المدارس و من أبرزها : عدم وجود الأماكن المناسبة لممارسة الأنشطة المدرسية ، قلة الحوافز المادية التي تعطى للمتميزين من المشرفين والمشاركين في الأنشطة المدرسية، وسوء فهم أولياء الأمور لأهمية الأنشطة المدرسية . بالإضافة إلى عدم إبراز أعمال الطلاب في الأنشطة المدرسية ، وعدم الإشادة بها ؛ كما أشارت الدراسات إلى عدم مراعاة نصاب المعلم المنفذ للأنشطة المدرسية ، وعدم وجود حصص مخصصة للأنشطة

المدرسية المتنوعة ، فضلاً عن عدم تخصيص ميزانية كافية لدعم الأنشطة المدرسية أو توفير الأدوات اللازمة لها .

وبناءً على ما تقدم ذكره يمكن تحديد مشكلة الدراسة في التساؤلات التالية :

س1\_ ما دور المعلم في تفعيل الأنشطة المدرسية و سبل تطويرها من وجهة نظر

مديري مدارس التعليم الثانوي ببلدية حي الأندلس بمدينة طرابلس ؟

س2\_ ما الصعوبات التي تعيق المعلمين في تنفيذ الأنشطة المدرسية في مدارس التعليم

الثانوي ببلدية حي الأندلس ؟

س3\_ كيف يمكن تطوير الأنشطة المدرسية في مدارس التعليم الثانوي ببلدية حي

الأندلس ؟

س4\_ ما اهم النتائج و التوصيات التي تسهم في تفعيل برنامج الأنشطة المدرسية ؟

### أهداف الدراسة :

تهدف هذه الدراسة الى :

1- التعرف على دور المعلم في تفعيل الأنشطة المدرسية و تطويرها داخل المدرسة .

2- التعرف على الصعوبات التي تواجه المعلم في تنفيذ الأنشطة المدرسية .

3- التعرف على الوسائل التي تساعد المعلم على تطوير الأنشطة المدرسية .

4- الوصول الى نتائج يمكن أن يستفيد منها القائمين على برنامج الأنشطة المدرسية .

### أهمية الدراسة :

تكمن اهمية الدراسة فيما يلي :

1-تتناول الدراسة مجالاً بالغ الأهمية و هو النشاط المدرسي و دوره الفعال في

تحسين العملية التعليمية .

2-قد تساعد الدراسة الحالية في معرفة مدى قدرة النشاط المدرسي على رفع مستوى

الطلاب في العملية التعليمية سواء من حيث الكم و الكيف .

3-قد تفيد الدراسة المسؤولين و المهتمين بالجوانب التربوية بوزارة التربية و التعليم

في وضع الخطط و البرامج المنهجية الهادفة و الداعمة لتطوير الأنشطة المدرسية

بنوعها، وكذلك تحفيز تفكير الطلاب بما يتناسب مع التطورات الحديثة في هذا

المجال .

4-تسعى الدراسة إلى التعرف على أهم النتائج والتوصيات التي من شأنها أن تساعد

في نجاح برامج الأنشطة المدرسية .

## حدود الدراسة :

تتمحور حدود الدراسة حول النقاط التالية :

- 1-الحدود الموضوعية : دور المعلم في تفعيل الأنشطة المدرسية و سبل تطويرها .
- 2-الحدود البشرية : أجريت الدراسة على مديري مدارس التعليم الثانوي في بلدية حي الأندلس بمدينة طرابلس.
- 3-الحدود الزمنية: أجريت الدراسة خلال الفترة (2022-2023 م).
- 4-الحدود المكانية : تركزت هذه الدراسة على مدارس مرحلة التعليم الثانوي في بلدية حي الأندلس بمدينة طرابلس .

## مصطلحات الدراسة:

-**النشاط:** "مشتقاً من الفعل" نشط " ، و الجمع" نشاطات" أو" أنشطة" ويعرف النشاط: بأنه ممارسة فعلية لعمل ما ، عكسه " الكسل "(9) .  
النشاط اجرائياً :هو كل نشاط يتم ممارسته في اوقات الفراغ داخل المؤسسة التعليمية أو خارجها .

-**الأنشطة المدرسية :** " هو كل ما يقوم به التلميذ أو المدرس داخل الصف أو خارجه من جهد يؤدي الى نقل الخبرات للتلاميذ" (10) .  
الأنشطة المدرسية إجرائياً :هو كل نشاط يشارك فيه الطالب و المعلم و بدعم الإدارة المدرسية و يحقق الأهداف التعليمية المرغوبة .

-**الدور :** "هي تلك الجهود المخططة و الهادفة التي يقدمها القائمون على إدارة المنظمة بالتلاحم مع قوى المجتمع و البيئة المحيطة بها ، و الانتقال من الدور للوظيفة إلى الدور التربوي المتوقع لتحقيق الأهداف التي نشأت من أجلها" (11) .

الدور إجرائياً : هو مجموعة من المسؤوليات و الأنشطة و الصلاحيات التي يمنحها الفرد أو الفريق لتنفيذ المهام المطلوبة و يتضمن هذا الدور استخدام وسائل و أساليب فنية لتحقيق الأهداف التعليمية.

-**المعلم :** "هو ذلك الإنسان المخلص الذي يعمل على توصيل المعلومات و الخبرات التعليمية إلى المتعلم و ذلك باستخدام وسائل و أساليب تربوية و مهنية تحقق هذا الايصال" (12) .

المعلم اجرائياً: هو الشخص الذي يتسم بالإخلاص و الجدية في عمله ، و يقوم بتوصيل المعلومات و الخبرات و المهارات التعليمية للطلاب بطريقة فعالة ، و المعلم هو

محور العملية التعليمية الذي يسعى إلى نقل المعارف و تنميتها من خلال الأنشطة المدرسية .

### الدراسات السابقة:

استكمالاً لما تم ذكره تقدم الباحثة عرضاً لبعض الدراسات السابقة التي تناولت الأنشطة المدرسية، ومن أبرز هذه الدراسات التي تم الحصول عليها وسوف يتم عرضها من الاقدم الى الاحدث كما يلي:

**1-دراسة:** فرج المبروك (2019)، بعنوان "دور النشاط المدرسي في التحصيل العلمي للطلاب"، وهدفت الدراسة إلى توضيح مفهوم النشاط المدرسي وأهميته والعوامل المؤثرة فيه. بالإضافة إلى بيان القيمة التربوية التي يمكن أن يقدمها للنشاط المدرسي. كما تناولت الدراسة مدى تطبيق الأنشطة المدرسية في مؤسسات التعليم، واعتمد الباحث في دراسته على المنهج الوصفي التحليلي لواقع الحالة، والذي يعتمد على تحليل ما كتب حول هذا الموضوع من أبحاث ودراسات ذات الصلة لاستخلاص النتائج التي تسعى الدراسة للوصول إليها، كما تم الاستعانة ببعض الإحصائيات التي تتعلق بموضوع الدراسة، ونتائج الدراسة كانت كما يلي:

-المدارس التي معدل اشتراكها في الأنشطة المدرسية مرتفع أي من (12) مشاركة فما فوق وكان تقديرها في النشاط المدرسي (جيد وممتاز) وتراوحت نسبة نجاح التلاميذ ما بين 60.44% الى 100% وعددها (12) مدرسة من مجموع العينة.

-مدارس معدل اشتراكها ما بين (4 الى 6) مشاركات في الأنشطة المدرسية أي بتقدير متوسط، فتراوحت نسبة النجاح فيها ما بين 31% الى 33% وعددها مدرستان فقط -مدارس معدل اشتراكها في الأنشطة المدرسية ضعيف أي لها أقل من ثلاث مشاركات، وهذه تراوحت نسبة نجاح تلاميذها ما بين 2% الى 30%، وعددها (8) مدارس من مجموع العينة البالغ عددها 22 مدرسة (13).

**2-دراسة:** البطاشي (2019)، بعنوان " الأنشطة التربوية ودورها في بناء شخصية الطالب"، وتهدف هذه الدراسة الى التعرف على الدور التربوي للأنشطة المدرسية في تنمية شخصية الطالب من وجهة نظر اخصائي الأنشطة المدرسية بمدارس التعليم ما بعد الأساسي بمحافظة مسقط، واستخدام الباحث المنهج الوصفي التحليلي، وبلغت عينة الدراسة (30) اخصائي واخصائية نشاط المدرسي، وبينت نتائج الدراسة ما يلي:



-إن للنشاط الاجتماعي دور في تنمية شخصية الطالب فهو يسهم في تعزيز الثقة بالنفس ويسهم في غرس القيم الإسلامية وترجمتها إلى سلوك وتكسبهم احترام المعلمين والطلاب وإدارة المدرسة.

-إن للنشاط الثقافي والرياضي والفني دور في تنمية شخصية الطالب حيث يعزز قدراتهم المعرفية والفكرية واللغوية ويساعدهم على تنمية الاتجاهات الاجتماعية السليمة، وينمي الثقافة الفنية والقدرة على التدوق الفني.

-إن هناك بعض المعوقات التي تحد من تحقيق الأنشطة المدرسية لدورها التربوي في تنمية شخصية الطالب ومنها: عدم وجود المكان المناسب لممارسة الأنشطة المدرسية، وقلة الحوافز المادية التي تعطى للمتميزين من المشرفين في الأنشطة المدرسية، وسوء فهم أولياء الأمور لأهمية الأنشطة المدرسية وإهمال إنتاج الطلاب في الأنشطة المدرسية، وعدم إبرازه والإشادة به (14).

**3-دراسة:**قريرة وهدية (2021)، بعنوان "واقع الأنشطة المدرسية في المؤسسات التعليمية من وجهة نظر المعلمين"، وهدفت الدراسة إلى التعرف على واقع الأنشطة المدرسية في المدارس الابتدائية من وجهة نظر عينة من المعلمين، وكذلك التعرف على الصعوبات التي تواجه المعلمين في تنفيذ الأنشطة المدرسية، وقد استخدم المنهج الوصفي التحليلي، وبلغت عينة الدراسة (45) معلمة بالمرحلة الابتدائية بحي الأندلس، وأوضحت نتائج الدراسة: أن التلاميذ يقبلون بجدية على ممارسة الأنشطة المدرسية بنسبة (91%)، و الأنشطة المدرسية تساعد على التفوق و النجاح بنسبة (76%)، وهذا يؤكد على الدور العالي والإيجابي للأنشطة المدرسية للتلاميذ في المرحلة الابتدائية، كما أكدت الدراسة وجود بعض الصعوبات التي تحد من تنفيذ الأنشطة المدرسية منها: عدم مراعاة نصاب المعلم المنفذ للأنشطة المدرسية، وعدم وجود أماكن مخصصة للأنشطة في بعض المدارس، وضخامة المناهج على حساب الأنشطة المدرسية، وعدم وجود حصص خاصة بالأنشطة المدرسية المتنوعة (15).

**4-دراسة:** عمار (2021)، بعنوان "النشاط المدرسي وعلاقته بمستوى التحصيل الدراسي لدى تلاميذ الشق الثاني من مرحلة التعليم الأساسي من وجهة نظر المعلمين في بلدية غريان \_الجبل الغربي" وهدفت الدراسة إلى التعرف على مدى تفعيل الأنشطة المدرسية بالشق الثاني من مرحلة التعليم الأساسي داخل المدرسة وخارجها، وتحديد الصعوبات التي تحول دون تنفيذ الأنشطة داخل المدرسة

وخارجها، واستخدم الباحث المنهج الوصفي، وتكونت عينة الدراسة من (259) معلماً ومعلمة، وقد بينت النتائج ما يلي:

تنفذ المدرسة الخطة العامة للنشاط المدرسي من بداية العام الدراسي، والنشاط المدرسي يعتبر عنصراً مكماً للمنهج الدراسي، بالإضافة الى وجود صعوبات تعيق تنفيذ الأنشطة المدرسية منها قلة الأجهزة والأدوات اللازمة لممارسة التلاميذ الأنشطة المدرسية داخل المدرسة وخارجها، قلة اهتمام المدرسة بتفعيل الأنشطة المدرسية باعتباره يشكل عبئاً إضافياً لها، وقلة الإمكانيات المادية لتنفيذ برامج الأنشطة المدرسية (16).

**5-دراسة: علي و الغناي (2022)،** بعنوان " الأنشطة المدرسية اللاصفية و دورها في التحصيل الدراسي لدى تلاميذ مرحلة التعليم الاساسي بمدينة سرت من وجهة نظر المعلمين " ، وهدفت الدراسة إلى التعرف على دور الأنشطة المدرسية اللاصفية في التحصيل الدراسي للتلاميذ في مرحلة التعليم الاساسي بمدينة سرت ، و استخدم الباحثان المنهج الوصفي و المنهج التحليلي ، وتكونت عينة الدارسة من (50) معلماً و معلمة ،وقد بينت نتائج الدراسة أن الأنشطة المدرسية اللاصفية تعمل على اكتساب التلاميذ التعامل مع الآخرين و غرس روح التنافس بينهم ، وتنمي قدرة التلاميذ على حل المشكلات ، وكذلك تسهم في زيادة التحصيل الدراسي لديهم ، كما أوضحت الدراسة وجود غياب للحوافز المقدمة للمعلمين و المشرفين على الأنشطة المدرية اللاصفية ، و ان الأنشطة المدرسية التي تسهم في زيادة التحصيل الدراسي للتلاميذ لا تنفذ بشكل صحيح او نادر(17) .

**6-دراسة: محمد و آخرون (2022)** بعنوان "متطلبات تفعيل دور الأنشطة المدرسية لتعزيز البناء الفكري لدى طلاب التعليم الثانوي الازهري في ظل بعض التحديات المعاصرة "، وهدفت الدراسة إلى التعرف على متطلبات تفعيل دور الأنشطة المدرسية لتعزيز البناء الفكري ، واستخدم البحث المنهج الوصفي التحليلي ، واقتصرت الدراسة على عينة من الخبراء المتخصصين في مجالات قريبة الصلة بالبناء الفكري، وشملت المتخصصين في مجال العلوم التربوية و مجال العلوم الشرعية ، وفي مجال التعليم الديني " الثانوي الازهري"، وأظهرت نتائج الدراسة : أن استجابات أفراد العينة من المتخصصين اتجاها قائمة المتطلبات حيث جاءت بدرجة أهمية كبيرة، وجاء المتطلب الخاص بخلو الأنشطة من التعارض مع القيم الدينية و الاجتماعية للمجتمع في الترتيب الأول بوزن نسبي (2.9639) ، بينما أقل المتطلبات

تفعيل الشراكة المجتمعية مع مؤسسات المجتمع المحلي لا شراك الطلاب في الأنشطة والفعاليات التي تنظمها المدارس، حيث سجلت هذه المتطلبات بوزن نسبي (2.6747)(18) .

#### أوجه الاستفادة من الدراسات السابقة:

لقد استفاد البحث الحالي من الدراسات السابقة في عدة مجالات منها:  
- توفير القاعدة المعلوماتية صلبة لصياغة مشكلة الدراسة وأهدافها وتحديد منهجيتها.  
- بناء أداة الدراسة ومحاورها بالاستناد إلى الدراسات السابقة التي تناولت نفس الموضوع.  
- تحديد نوع المعالجة الإحصائية المناسبة للدراسة.

#### إجراءات الدراسة:

(أ) منهج الدراسة: استخدمت الباحثة المنهج الوصفي التحليلي؛ باعتبار أن هذا المنهج مناسب لوصف وجمع وتحليل البيانات ومتماشيا مع ما هدف إليه البحث.

#### (ب) مجتمع وعينة الدراسة:

تكون المجتمع الأصلي للدراسة من جميع مديري مدارس التعليم الثانوي في بلدية حي الأندلس، أما عينة الدراسة فقد تم اختيارها من المجتمع الأصلي التي بلغ عددها (21) مديرا ومديرة، وتم اختيار العينة بطريقة المسح الشامل.

(ج) أداة الدراسة: اعتمدت الباحثة الاستبانة كأداة لجمع البيانات؛ تم مراجعة الأدبيات التربوية والدراسات السابقة المتعلقة بموضوع الدراسة، حيث تم الاعتماد على فقرات الاستبانة التي تضمنت (57) سؤالاً .

#### تحليل المعلومات الأولية :

#### أولاً - خصائص عينة الدراسة :

لتحديد خصائص عينة الدراسة تم استخدام أسلوب الإحصاء الوصفي مع حساب التكرارات (العدد) والنسب المئوية للبيانات الأولية (الجزء الأول) للاستبيان (المؤهل العلمي - سنوات الخبرة).

- متغير المؤهل العلمي ويشتمل على أربع خيارات وهي (دبلوم عالي - ليسانس - بكالوريوس - ماجستير). الجدول (1) والشكل (1) في الأسفل يوضحان توزيع عينة الدراسة وفقا لمتغير المؤهل العلمي.

الجدول (1) يوضح توزيع عينة الدراس وفقا للمؤهل العلمي.

الشكل (1) يوضح توزيع  
العينة وفقا لمتغير المؤهل  
العلمي



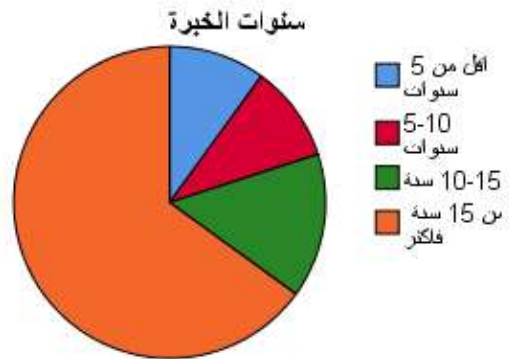
المؤهل العلمي	العدد	النسبة المئوية (%)
دبلوم عالي	4	20%
ليسانس	2	10%
بكالوريوس	12	60%
ماجستير	2	10%
المجموع	20	100%

يتضح من الجدول (1) وشكل (1) ان خصائص عينة الدراسة تتميز بالآتي:  
إن أعلى نسبة من مفردات عينة الدراسة مؤهلهم العلمي (بكالوريوس) 60% ، وبلغت أقل نسبة من مفردات العينة مؤهلهم العلمي (ماجستير) 10% .  
- متغير سنوات الخبرة يتضمن هذا المتغير أربع خيارات وهي (أقل من 5 سنوات – من 5 إلى أقل من 10 سنوات – من 10 إلى أقل من 15 سنوات – من 15 سنة فأكثر).

الجدول (2) والشكل (2) في الأسفل يوضحان توزيع عينة الدراسة وفقا لمتغير سنوات الخبرة.

الجدول (2) يوضح توزيع عينة الدراسة وفقا لمتغير سنوات الخبرة  
الشكل (2) يوضح توزيع عينة الدراسة  
وفقا لمتغير سنوات الخبرة

سنوات الخبرة	العدد	النسبة المئوية (%)
أقل من 5 سنوات	2	10%
5 – 10	2	10%
10 – 15	3	15%
15 سنة فأكثر	13	65%
المجموع	20	100%



من جدول (2) وشكل (2) الذي يوضح خصائص عينة الدراسة أنها تتميز بالآتي:  
أن أعلى نسبة من مفردات عينة الدراسة خبرتهم (15 سنوات فأكثر) بلغت 65% ،  
وأقل نسبة 10% للذين خبرتهم (أقل من 5 سنوات) و(5-10 سنوات) .

#### ثانيا - اختبار صدق وثبات أداة الدراسة :

أ. صدق أداة الدراسة :يشير الى مدى قدرة الأداة على قياس ما تم تصميمها لقياسه ، وتم استخدام طريقة

"الصدق الظاهري" كأداة لاختبار صدقه ، وهو المظهر الخارجي للاختبار من حيث الأسئلة و المفردات و مدى وضوحها ، كما تم عرض الأداة على مجموعة من المختصين في مجال الإدارة التعليمية للحصول على ملاحظاتهم ، وبناءً على هذه الملاحظات تم إجراء تعديلات على بعض العبارات التي كانت غير مناسبة .كما تم تقسيم بعض العبارات إلى محاور منفصلة وفي ضوء هذه الملاحظات تم اعتماد الأداة في صورتها النهائية و تطبيقها على عينة الدراسة.

ب. ثبات أداة الدراسة: يقصد بالثبات دقة و تناسق أداة جمع البيانات. بمعنى أن تعطي أداة جمع البيانات نفس النتائج إذا تم استخدامها أو إعادة تطبيقها تحت نفس الظروف أو في فترات زمنية معينة ، و لاختبار مدى ثبات الأداة تم استخدام الطرق التالية :  
اختبار ثبات أداة الدراسة :استخدمت الباحثة طريقة معادلة (ألفا كرونباخ)، وطريقة (التجزئة النصفية)على محاور الدراسة، وأظهرت النتائج في الجدول التالي رقم (3).

جدول رقم (3) نتائج اختبار ألفا كرونباخ والتجزئة النصفية لمحاور الدراسة

المحاور	الأبعاد	عدد الفقرات		
		ألفا كرونباخ	معامل الارتباط بيرسون	معامل الثبات سبيرمان براون
الاول	دور المعلم في تفعيل	0.952	0.874	0.935

الأنشطة المدرسية					
مشكلات الإدارة المدرسية	9	0.803	0.775	0.807	الثاني
مشكلات المعلمين	8	0.781	0.697	0.763	
مشكلات الطلاب	4	0.755	0.656	0.715	
كيفية تطوير الأنشطة المدرسية	17	0.807	0.765	0.806	الثالث
المجموع	57	0.926	0.832	0.898	

يتضح من الجدول السابق رقم (3) أن معامل ثبات محاور الدراسة (معامل ألفا كرونباخ) قد تراوح بين (0.755 ، 0.952) لمختلف محاور الدراسة، ويتبين وجود علاقة ارتباط بين أجزاء محاور الدراسة، حيث تراوح معامل ارتباط بيرسون بين (0.656، 0.874)، كما إن معامل ثبات سبيرمان براون بين النصف الفردي والزوجي تراوح بين ( 0.715 ، 0.935 )، وتعد هذه القيم عالية ومناسبة للتحقق من ثبات المقياس.

وبذلك تكون الباحثة قد تأكدت من صدق و ثبات مقياس الدراسة مما جعل ثقة المقياس وصلاحيته لتحليل النتائج والإجابة على تساؤلات الدراسة.

#### الأساليب الإحصائية المستخدمة في الدراسة:

لتحقيق أهداف الدراسة وتحليل البيانات التي تم جمعها من مفردات العينة التي تم اختيارها من مجتمع الدراسة، فقد تم استخدام العديد من الأساليب الإحصائية المناسبة بالاعتماد على استخدام برمجية الحزم الإحصائية للعلوم الاجتماعية "Social Sciences forStatistical Package" والتي يرمز لها اختصاراً بالرمز (SPSS) الإصدار 26، وفي ما يلي مجموعة الأساليب الإحصائية التي قامت الباحثة باستخدامها:

- التكرار والنسب ، والوسط الحسابي والانحراف المعياري .
- اختبار t لعينة واحدة كأحد أساليب الإحصاء الاستدلالي، لإمكانية تعميم النتائج من العينة إلى المجتمع.

#### ترميز بيانات الدراسة :

بعد تجميع استمارات الاستبيان استخدمت الباحثة الطريقة الرقمية في ترميز البيانات، وبما أنه يقابل كل عبارة من عبارات المحاور الأساسية للاستبيان اختيارات وفقاً لمقياس ليكرت الثلاثي : (موافق – الى حد ما– لا اوافق) فقد تم إعطاء كل من الاختيارات السابقة درجات لتتم معالجتها إحصائياً على النحو التالي : اوافق (3) ثلاث

درجات ، الى حد ما (2) درجتان ، لا اوافق (1) درجة واحدة، واعتبر الوسط الحسابي مساوياً للرقم (2) باعتبار أن  $(2) = 3/(3+2+1)$ ، وبالتالي فإن المتوسطات الحسابية التي قيمتها أقل من (2) تعبر عن درجة موافقة متدنية، والمتوسطات الحسابية التي قيمتها (2) تعبر عن درجة موافقة متوسطة، والمتوسطات الحسابية التي قيمتها أكبر من (2) تعبر عن درجة موافقة مرتفعة.

**تحليل بيانات الدراسة :**

**الإجابة عن التساؤل الأول : ما دور المعلم في تفعيل الأنشطة المدرسية من وجهة نظر مديري مدارس التعليم الثانوي؟**

جدول رقم(4) يبين المتوسطات الحسابية و الانحرافات المعيارية و ترتيب الفقرات و الدرجة في دور المعلم في تفعيل الأنشطة المدرسية

الدرجة	الترتيب	مستوى المعنوي p- value	قيمة t	الانحراف المعياري	المتوسط الحسابي	لا اوافق	الى حد ما	وافق	النسبة %	العبارة	ت
مرتفعة	3	0.000	17.67	0.671	2.65	2	3	15	ت	يجتمع مع الطلبة لتحديد نوعية الأنشطة التي يرغبون فيها .	1
						10 %	15 %	75 %	%		
مرتفعة	2	0.000	22.36	0.550	2.75	1	3	16	ت	يوزع الأنشطة المختلفة على الطلبة حسب ميولهم وقدراتهم .	2
						5 %	15 %	80 %	%		
مرتفعة	3	0.000	20.18	0.587	2.65	1	5	14	ت	تساعد الأنشطة بنوعها على زيادة دافعية الطلبة على التعلم .	3
						5 %	25 %	70 %	%		
مرتفعة	8	0.000	14.04	0.733	2.30	3	8	9	ت	توفير امکانات المادية المناسبة لتحقيق متطلبات الأنشطة	4
						15 %	40 %	45 %	%		

المدرسية .	ت	13	5	2					
5	توعية اولياء الامور بأهمية ممارسة ابناءهم للنشاط المدرسي .	%	65 %	25 %	10 %	2.55	0.686	16.62	5
6	ت	18	1	1	%5	2.85	0.489	26.05	1
7	ت	17	1	2	10 %	2.75	0.639	19.26	2
8	ت	14	4	2	10 %	2.60	0.681	17.09	4
9	ت	12	7	1	%5	2.55	0.605	18.86	5
10	ت	7	8	5	25 %	2.10	0.788	11.92	10
11	ت	10	6	4	20 %	2.30	0.801	12.84	8



										للنشاط المدرسي .	
مرتفعة	6	0.000	14.69	0.761	2.50	3	4	13	ت	يمنح لوحة شرايفية للمتميزين من الطلاب في الأنشطة المدرسية	1 2
						15 %	20 %	65 %	%		
متوسط ة	9	0.000	10.99	0.875	2.15	6	5	9	ت	تشارك المدرسة في المسابقات الرياضية الخارجية في موعدھا المحدد .	1 3
						30 %	25 %	45 %	%		
مرتفعة	7	0.000	15.77	0.680	2.40	2	8	10	ت	يوجه الطلاب بأهمية المناشط و كيفية المشاركة فيھا	1 4
						10 %	40 %	50 %	%		
مرتفعة	6	0.000	18.42	0.606	2.50	1	8	11	ت	ينمي خبرات الطلاب في مجالات عديدة لبناء شخصياتھ . م	1 5
						5 %	40 %	55 %	%		
مرتفعة	7	0.000	14.24	0.753	2.40	3	6	11	ت	تساهم في تعديل بعض السلوكيات السلبية لدى الطلاب	1 6
						15 %	30 %	55 %	%		
مرتفعة	7	0.000	14.24	0.753	2.40	3	6	11	ت	تساهم الشبكة العنكبوتية الطلاب على تحقيق النتائج للأنشطة المصاحبة للمقررات الدراسية	1 7
						15 %	30 %	55 %	%		

مرتفعة	8	0.000	12.84	0.801	2.30	4	6	10	ت	يعزز العمل الجماعي بين الطلاب	18
						20 %	30 %	50 %	%		
مرتفعة	5	0.000	18.86	0.605	2.55	1	7	12	ت	ينمي لدى الطالب مهارات الاتصال و التواصل .	19
						%5	35 %	60 %	%		
مرتفعة		0.000	26.00 0	0.447	2.60	المجموع					

في ضوء نتائج الجدول (4) يتضح أن "دور المعلم في تفعيل الأنشطة المدرسية" لها مستوى اتجاه "مرتفع" إذ بلغ المتوسط الحسابي لجميع الفقرات (2.60) و بانحراف معياري عام بلغ (0.447)، والذي يشير الى انخفاض مستوى تشتت اجابات عينة الدراسة عن المتوسط الحسابي .

يتضح من الجدول السابق أن المتوسطات الحسابية لاستجابات عينة الدراسة حول فقرات (19) هذا المحور تراوحت بين أقل قيمة و هي (2.150) ، و أعلى قيمة وهي (2.850) أما الانحراف المعياري فقد تراوح ما بين (0.489 ، 0.875) ، اما مستوى اتجاه الاجابات فكان إما متوسطة أو مرتفعة ، وأن أهم فقرتين في دور المعلم في تفعيل الأنشطة المدرسية يمكن تلخيصها حسب الأهمية فيما يلي :

- الفقرة (6) و التي نصت على "يغرس فيهم القيم الاخلاقية" جاءت في المرتبة الاولى في ترتيب فقرات هذا المحور بمتوسط حسابي (2.850) ، وبمستوى اتجاه "مرتفع" .
- اما الفقرتان (2) و التي نصت على "يوزع الأنشطة المختلفة على الطلاب حسب ميولهم و قدراتهم" فقد جاءت في المرتبة الثانية حسب الأهمية و بمتوسط حسابي (2.750) ، وبمستوى اتجاه "مرتفع" .
- وكذلك الفقرة (7) و التي نصت على "تنمي الأنشطة بنوعيتها الحاجات الاجتماعية و الفكرية لدى الطلاب" جاءت في المرتبة الثانية حسب الأهمية و بمتوسط حسابي (2.750) و بمستوى اتجاه "مرتفع"
- في حين جاءت الفقرة الأقل من حيث الأهمية الفقرة (13) و التي نصت على "تشارك المدرسة في المسابقات الرياضية الخارجية في موعدها المحدد" بمتوسط حسابي (2.150) ، وبمستوى اتجاه "متوسط" .

**المحور الثاني: ما الصعوبات التي تواجه المعلمين في تنفيذ الأنشطة المدرسية من وجهة نظر مديري مدارس التعليم الثانوي؟**  
**جدول رقم(5) يبين المتوسطات الحسابية و الانحرافات المعيارية و ترتيب الفقرات و الدرجة في الصعوبات التي تواجه المعلمين في تنفيذ النشاط المدرسي ( صعوبات تتعلق بالإدارة المدرسية )**

ت	العبارة	النسبة	اوافق	الى حد ما	لا اوافق	المتوسط الحسابي	الانحراف المعياري	قيمة t	مستوى المعنوية p-value	الترتيب	الدرجة
1	قلة الامكانيات المادية المدعمة للأنشطة المدرسية	ت	16	1	3	2.650	0.745	15.904	0.000	2	مرتفعة
2	عدم وضوح آلية تنفيذ خطة النشاط المدرسي	ت	13	7	0	2.650	0.489	24.218	0.000	2	مرتفعة
3	عزوف المعلمين عن اثرء المناهج بالأنشطة المدرسية	ت	7	2	1	2.300	0.865	11.898	0.000	5	مرتفعة
4	قلة دعم الادارة المدرسية للأنشطة المدرسية	ت	14	5	1	2.650	0.587	20.184	0.000	2	مرتفعة
5	غياب الحوافز المادية و المعنوية المشجعة على الاشتراك بالأنشطة	ت	13	7	0	2.650	0.489	24.218	0.000	2	مرتفعة
6	قلة الاماكن المخصصة لممارسة الأنشطة	ت	12	6	1	2.450	0.826	13.272	0.000	4	مرتفعة

المدرسية	ت	10	6	4					
7	ضعف اعداد المعلم اعداداً كافياً حول دون تطبيق الأنشطة المدرسية	%	%50	%30	2.300	0.801	12.836	0.000	مرتفعة
8	قلة الخامات و الادوات الاساسية لتنوع الأنشطة	%	%65	%25	2.550.	0.686	16.616	0.000	مرتفعة
9	تركيز ادارة المدرسة على الجانب التطبيقي للمناهج واهمالها النشاط المدرسي	%	%80	%20	2.800	0.410	30.512	0.000	مرتفعة
	المجموع				2.725	0.4723	25.805	0.000	مرتفعة

يوضح الجدول رقم (5) أن " أن الصعوبات التي تعيق المعلمين في تنفيذ النشاط المدرسي " و المتمثل في البعد الأول (صعوبات تتعلق بالإدارة المدرسية ) لها مستوى اتجاه "مرتفع" إذ بلغ المتوسط الحسابي العام لجميع فقراته (2.725) ، و بانحراف معياري عام بلغ (0.4723)، والذي يشير الى انخفاض مستوى تشتت إجابات عينة الدراسة عن المتوسط الحسابي .

وعليه يتضح أن المتوسطات الحسابية لاستجابات عينة الدراسة حول فقرات (9) هذا البعد تراوحت بين أقل قيمة و هي (2.300) ، وأعلى قيمة وهي (2.800) أما الانحراف المعياري فقد تراوح ما بين (0.410 ، 0.865) ، أما مستوى اتجاه الإجابات فكانت مرتفعة ، وأن أهم فقرتين في صعوبات الإدارة المدرسية التي تعيق المعلمين في تنفيذ الأنشطة المدرسية يمكن تلخيصها حسب أهميتها فيما يلي :

- الفقرة (9) و التي نصت على " تركيز ادارة المدرسة على الجانب التطبيقي للمناهج و إهمالها النشاط المدرسي " جاءت في المرتبة الأولى في ترتيب فقرات هذا البعد، و بمتوسط حسابي (2.800) ، وبمستوى اتجاه "مرتفع" .
- أما أقل فقرة من حيث الأهمية جاءت الفقرتين (7،3) و التي نصت على "عزوف المعلمين عن إثراء المناهج بالأنشطة المدرسية " و "ضعف إعداد المعلم

اعداداً كافياً يحول دون تطبيق الأنشطة المدرسية " بمتوسط حسابي (2.300) ، وبمستوى اتجاه "مرتفع " .

جدول رقم(6) يبين المتوسطات الحسابية و الانحرافات المعيارية و ترتيب الفقرات و الدرجة في الصعوبات التي تواجه المعلمين في تنفيذ النشاط المدرسي ( مشكلات تتعلق بالمعلمين )

ت	العبارة	%	وافق	الى حد ما	لا اوافق	المتوسط الحسابي	الانحراف المعياري	قيمة t	مستوى المعنوية p-value	الترتيب	الدرجة
1	يركز المعلم على المواد الدراسية اكثر من مواد النشاط المدرسي.	ت	13	7	0	2.650	0.489	24.218	0.000	2	مرتفعة
		%	%65	%35	0						
2	عدم توفير الوقت الكافي للنشاط المدرسي .	ت	13	5	2	2.550	0.686	16.616	0.000	3	مرتفعة
		%	%65	%25	%10						
3	عدم توفير المشرفين المتخصصين في الأنشطة المدرسية .	ت	10	5	5	2.250	0.851	11.828	0.000	5	مرتفعة
		%	%50	%25	%25						
4	قلة اهتمام المعلمين بالأنشطة المدرسية	ت	6	8	6	2.000	0.795	11.255	0.000	8	مرتفعة
		%	%30	%40	%30						
5	تعارض مواعيد المقررات الدراسية مع اوقات ممارسة الأنشطة.	ت	10	4	6	2.200	0.894	11.000	0.000	6	متوسطة
		%	%50	%20	%30						
6	صعوبة تطبيق بعض الأنشطة المدرسية لأنها تحتاج الى جهد كبير .	ت	8	7	5	2.150	0.813	11.831	0.000	7	مرتفعة
		%	%40	%35	%25						
7	افتقار بعض الأنشطة المدرسية	ت	12	6	2	2.500	0.688	16.245	0.000	4	مرتفعة
		%	%60	%30	%10						



		value									
مرتفعة	1	0.000	15.904	0.745	2.650	3	1	16	ت	الفهم الخاطئ لدى أولياء الأمور تجاه الأنشطة المدرسية .	1
						%15	%5	%80	%		
مرتفعة	3	0.000	18.420	0.607	2.500	1	8	11	ت	قلة معرفة الطلاب بأهداف تطبيق الأنشطة المدرسية .	2
						%5	%40	%55	%		
مرتفعة	2	0.000	19.436	0.598	2.600	1	6	13	ت	ازدحام الفصول الدراسية بالطلاب .	3
						%5	%30	%65	%		
مرتفعة	4	0.000	12.161	0.883	2.400	5	2	13	ت	قلة الأماكن المخصصة لممارسة الأنشطة المدرسية	4
						%25	%10	%65	%		
مرتفعة		0.000	23.911	0.472	2.525	المجموع					

في ضوء نتائج الجدول رقم (7) يتضح أن " الصعوبات التي تعيق المعلمين في تنفيذ النشاط المدرسي " و المتمثل في البعد الثالث (صعوبات تتعلق بالطلاب ) لها مستوى اتجاه إجابة "مرتفع" حيث بلغ المتوسط الحسابي العام لجميع فقراته (2.525) ، و بانحراف معياري عام بلغ (0.472)، والذي يشير إلى انخفاض مستوى تشتت إجابات عينة الدراسة عن المتوسط الحسابي.

وبشكل عام يتضح أن المتوسطات الحسابية لاستجابات عينة الدراسة حول فقرات (4) هذا البعد تراوحت بين أقل قيمة وهي (2.400) ، وأعلى قيمة وهي (2.650) ، وبانحراف معياري عام تراوح ما بين (0.598، 0.883) ، أما مستوى اتجاه الإجابات كان مرتفعاً، وأن أهم فقرتين في هذا البعد يمكن تلخيصها حسب أهميتها فيما يلي

– الفقرة (1) والتي نصت على " الفهم الخاطئ لدى أولياء الأمور اتجاه الأنشطة المدرسية " جاءت في المرتبة الأولى في ترتيب فقرات هذا البعد، وبمتوسط حسابي (2.650) ، وبمستوى اتجاه "مرتفع".

– أما الفقرة (4) جاءت الأقل من حيث الأهمية والتي نصت على "قلة الأماكن المخصصة لممارسة الأنشطة المدرسية " وبمتوسط حسابي (2.400)، وبمستوى اتجاه "مرتفع".

## المحور الثالث - كيفية تطوير الأنشطة المدرسية من وجهة نظر مديري مدارس التعليم الثانوي؟

جدول رقم(8) يبين المتوسطات الحسابية والانحرافات المعيارية وترتيب الفقرات والدرجة في مجال تطوير المعلم للأنشطة المدرسية

ت	العبارة	%	وافق	لا اوافق	المتوسط الحسابي	الانحراف المعياري	قيمة t	مستوى المعنوية p-value	الترتيب	الدرجة
1	اعداد خطة سنوية و دليل ارشادي للأنشطة المدرسية .	ت	15	3	2.650	0.671	17.667	0.000	5	مرتفعة
		%	75%	15%						
2	وضع اهداف محددة بدقة للأنشطة تخدم المقررات الدراسية.	ت	11	7	2.450	0.686	15.964	0.000	9	مرتفعة
		%	55%	35%						
3	وضع ميزانية مناسبة تدعم جميع انواع الأنشطة بالمدرسة .	ت	17	3	2.850	0.366	34.791	0.000	2	مرتفعة
		%	85%	15%						
4	تغيير النظرة السلبية للطلاب و المعلمين و اولياء الامور تجاه الأنشطة المدرسية	ت	13	6	2.600	0.598	19.436	0.000	6	مرتفعة
		%	65%	30%						
5	تقيم ادارة المدرسة ندوات و محاضرات حول اهمية النشاط المدرسي .	ت	13	5	2.550	0.686	16.616	0.000	7	مرتفعة
		%	65%	25%						



مرتفعة	3	0.000	23.936	0.523	2.800	1	2	17	ت	تخصيص اوقات لمزاولة الأنشطة لا تتعارض مع المقررات الدراسية.	6
						%5	%10	%85	%		
مرتفعة	6	0.000	13.175	0.883	2.600	1	2	1	ت	دعم الأسرة ابناءها على ممارسة الأنشطة المدرسية .	7
						%5	%10	%5	%		
مرتفعة	4	0.000	21.138	0.571	2.700	5	4	15	ت	مشاركة المعلمين و الطلبة في اعداد و تنظيم الأنشطة المدرسية .	8
						%25	%20	%75	%		
مرتفعة	10	0.000	11.898	0.865	2.300	3	4	11	ت	تفعيل وسائل الاعلام المختلفة بالمدرسة نحو خدمة انشطتها المتنوعة .	9
						%15	%20	%55	%		
مرتفعة	8	0.000	14.694	0.761	2.500	3	4	13	ت	تعزيز مكانة المسرح المدرسي و اعتماده .	10
						%15	%20	%65	%		
متوسطة	13	0.000	11.020	0.852	2.100	6	6	8	ت	توفير ادارة المدرسة مستلزمات النشاط من ادوات موسيقية و رياضية وغيرها .	11
						%30	%30	%40	%		
مرتفعة	10	0.000	18.006	0.571	2.300	1	12	7	ت	يمنح المعلم التميز و المهتم بالأنشطة المدرسية جوائز مادية	12
						%5	%60	%35	%		

و معنوية .									
تنوع الأنشطة حتى يجد كل متعلم ما يناسبه فيها .	13	14	20%	10%	2.600	0.681	17.085	0.000	6
تشجيع مشرفي النشاط المدرسي على المشاركة في الدورات التدريبية و ورش العمل	14	19	0	5%	2.900	0.447	29.000	0.000	1
تخفيف العبء التدريسي على المعلمين وذلك لممارسة الأنشطة المدرسية	15	12	35%	5%	2.500	0.761	14.694	0.000	8
تعزيز روح التنافس الشريف بين الطلاب أثناء تنفيذ الأنشطة المدرسية	16	9	35%	20%	2.250	0.786	12.795	0.000	11
تراعي الأنشطة المدرسية الفروق الفردية بين الطلاب .	17	9	20%	30%	2.158	0.898	10.470	0.000	12
المجموع					2.4250	0.5684	19.0810	0.000	مرتفعة

في ضوء نتائج الجدول (8) يتضح أن "ان كيفية تطوير الأنشطة المدرسية" لها مستوى اتجاه "مرتفع" إذ بلغ المتوسط الحسابي لجميع الفقرات (2.4250) و بانحراف معياري عام بلغ (0.5684)، والذي يشير الى انخفاض مستوى تشتت اجابات عينة الدراسة عن المتوسط الحسابي .

وعليه يتضح من الجدول السابق أن المتوسطات الحسابية لاستجابات عينة الدراسة حول فقرات (17) هذا المحور تراوحت بين أقل قيمة و هي (2.100) ، و أعلى قيمة و هي (2.900) أما الانحراف المعياري فقد تراوح ما بين (0.366 ، 0.898) ، اما مستوى اتجاه الإجابات فكان إما متوسطاً أو مرتفعاً ، وأن أهم فترتين كيفية تطوير الأنشطة المدرسية يمكن تلخيصها حسب الأهمية فيما يلي :

- الفقرة (14) و التي نصت على "تشجيع مشرفي النشاط المدرسي على المشاركة في الدورات التدريبية و ورش العمل" جاءت في المرتبة الأولى في ترتيب فقرات هذا المحور بمتوسط حسابي (2.900) ، وبمستوى اتجاه "مرتفع" .
- أما الفقرة (3) والتي نصت على "وضع ميزانية مناسبة تدعم جميع انواع الأنشطة بالمدرسة " فقد جاءت في المرتبة الثانية حسب الأهمية و بمتوسط حسابي (2.850) ، وبمستوى اتجاه "مرتفع" .
- في حين جاءت الفقرة الأقل من حيث الأهمية الفقرة (11) و التي نصت على "توفير إدارة المدرسة مستلزمات النشاط من ادوات موسيقية و رياضية و غيرها " بمتوسط حسابي (2.100) ، وبمستوى اتجاه "متوسط" .

### نتائج الدراسة :

1- أظهرت نتائج الدراسة أن المتوسط العام للاستجابات من أفراد العينة عن التساؤل الأول و الذي ينص على "ما دور المعلم في تفعيل الأنشطة المدرسية " قد جاءت بقيمة (2.60) و هو معدل مرتفع يدل على وجود دور للمعلم في تفعيل الأنشطة المدرسية .

2- كما أظهرت نتائج الدراسة أن المتوسط العام للاستجابات من أفراد العينة عن التساؤل الثاني و الذي ينص على " ما الصعوبات التي تواجه المعلمين في تنفيذ النشاط المدرسي " كان كما يلي :

- في البعد الأول المتعلق بالصعوبات المرتبطة بالإدارة المدرسية ، سجلت الدراسة قيمة (2.725) و هي قيمة مرتفعة .
- في البعد الثاني المتعلق بالصعوبات المرتبطة بالمعلمين ، كانت القيمة (2.675) و هي قيمة مرتفعة أيضاً .
- في البعد الثالث المتعلق بالصعوبات المرتبطة بالطلاب ، كانت القيمة (2.525) ، و هي قيمة مرتفعة .

3-بينت نتائج الدراسة أن المتوسط العام للاستجابات من أفراد العينة عن التساؤل الثالث و الذي ينص على " كيفية تطوير الأنشطة المدرسية " جاء المعدل بقيمة (2.425) و هو معدل مرتفع مما يشير إلى أن هناك اهتماماً كبيراً بتحسين الأنشطة المدرسية .

### توصيات الدراسة :

والباحثة بعد هذا تحاول رفع التوصيات التالية :

-يجب العمل على مساعدة الإدارة المدرسية و دعمها من قبل وزارة التربية و التعليم ، لتطوير برامج الأنشطة التعليمية .

-توعية المعلمين و أولياء الامور حول أهمية الأنشطة التعليمية و كيفية التعامل مع الطلاب في هذا السياق.

-يجب على الإدارة المدرسية تشجيع المعلمين على المشاركة في الأنشطة المدرسية داخلها و خارجها سواء كانت رياضية أو ثقافية أو فكرية و كذلك في المعارض المحلية و الدولية .

-ضرورة توفير النوادي المدرسية و تجهيز الصالات و الملاعب الرياضية و إعطاء الطلاب الوقت الكافي لممارسة الأنشطة التعليمية .

### مقترحات الدراسة :

و في ختام هذه الدراسة، تقترح الباحثة بعض المقترحات التي تهدف إلى تطوير الأنشطة التعليمية ، ومن أبرزها ما يلي :

-ضرورة إجراء بحوث مماثلة لدراسة تطوير الأنشطة التعليمية وتحديد الطرق الفعالة لتحسينها .

-تفعيل المشاركة المجتمعية في المدرسة من خلال تشجيع التعاون بين الإدارة المدرسية وأولياء الامور بهدف تطوير الأنشطة التعليمية ودعمها بالإمكانيات المتاحة

## المراجع :

- 1-الجرجاني ، ميسون عبد ربه (2017)، دور الأنشطة الممارسة بالمدارس الخاصة بمحافظة غزة في تنمية بعض القيم التربوية و سبل تفعيلها ، رسالة ماجستير غير منشورة ، كلية التربية ، جامعة الأزهر ، غزة:ص2.
- 2-الخطيب ، محمد و المقصص ، محمد (2012) ، تقويم و اقع الأنشطة الطلابية التعليمية (الصفية و اللاصفية) المصاحبة لمقررات اللغة العربية في كلية التربية ، مجلة جامعة القدس المفتوحة للأبحاث و الدراسات ، المجلد الثاني ، العدد (26):ص283 .

- 3-شحاته ، حسن (1999) ، النشاط المدرسي مفهومه و وظائفه و مجالاته و تطبيقاته ، الدار المصرية اللبنانية ، ط1 ، القاهرة:ص16 .
- 4-عثمان ، رجاء محمود و قمر ، عصام توفيق (2009)، النشاط الطلابي : اسس -نظرية-تجارب عالمية -تطبيقات علمية ، دار الفكر للنشر و التوزيع ،ط1، القاهرة .
- 5-المجمع القانوني الليبي ، نشر في 15 / اغسطس /2021م الموقع الالكتروني : <https://lawsociety.ly/legislation>
- 6-المجمع القانوني الليبي ، نشر في 19 / أغسطس / 2020م. الموقع الالكتروني: [www.Lawsociety.LY](http://www.Lawsociety.LY)
- 7-عقيل ، محمود (2008)،النشاط المدرسي وتربية المراهقين في المدرسة الثانوية ،دار الجامعة الجديدة للنشر :ص55.
- 8-نعيم ، عبد العزيز محمد (2011)،أسباب عزوف الطلاب عن المشاركة في النشاط ، مجلة بحوث التربية النوعية ، العدد (21) :ص149.
- 9-المعجم الوسيط (2004) ، مكتبة الشروق الدولية ، ط4 :ص922.
- 10-عرفة ، خضر حسني (2010) ، دور مديري المدارس الاعدادية بوكالة الغوث الدولية في التغلب على معوقات تنفيذ الأنشطة المدرسية اللاصفية ، رسالة ماجستير غير منشورة ، كلية التربية ، الجامعة الاسلامية ، غزة :ص4.
- 11- الكومي ، صابرين عمر (2019) ، دور مديري المدارس الحكومية الاساسية في تطبيق الأنشطة المدرسية من وجهة نظر المعلمات بمحافظات غزة ، رسالة ماجستير غير منشورة ، كلية التربية ، جامعة الازهر ، غزة:ص5.
- 12-الدخيل ،محمد عبد الرحمن (2002) ، النشاط المدرسي و معوقاته في منطقة المدينة المنورة التعليمية من وجهة نظر مديري المدارس ، مجلة الجمعية السعودية للعلوم التربوية و النفسية ، جامعة الملك سعود:ص17.
- 13- فرج المبروك عمر عامر (2019) ، دور النشاط المدرسي و التحصيل العلمي للطلاب ، مجلة كليات التربية ، العدد (16) ديسمبر:ص200 .
- 14-البطاشي ، ناصر بن محمد (2019)، الأنشطة التربوية و دورها في بناء شخصية الطالب ، مجلة الفتح ، العدد (77):ص290 .
- 15-قريرة ،احلام أحمد و الزليطني ، هدى فرج (2021)، واقع الأنشطة المدرسية في المؤسسات التعليمية من وجهة نظر المعلمين ، المؤتمر العلمي الثالث لكلية التربية \_العجيلات ، جامعة الزاوية ، مجلة القرطاس للعلوم الانسانية ، الجزء الاول (يونيو):ص10 .
- 16-عمار ، حامد عبد العاطي (2021)، النشاط المدرسي و علاقته بمستوى التحصيل الدراسي لدى تلاميذ الشق الثاني من مرحلة التعليم الأساسي من وجهة نظر المعلمين في بلدية غريان \_الجبل الغربي ، رسالة ماجستير غير منشورة ، مدرسة العلوم الإنسانية ،الأكاديمية الليبية ،طرابلس ،ليبيا .

- 17- علي ، احمد الأمين و الغناي ، مروة سالم(2022)،الأنشطة المدرسية اللاصفية و دورها في التحصيل الدراسي لدى تلاميذ مرحلة التعليم الأساسي بمدينة سرت ،مجلة جامعة سرت للعلوم الإنسانية،المجلد (12)،العدد(1):ص225.
- 18- محمد ، رضا محمد و الكاشف ، علي عمر و الفضالي ، محمد محمد (2022) ، متطلبات تفعيل دور الأنشطة المدرسية لتعزيز البناء الفكري لدى طلاب التعليم الثانوي الازهري في ظل بعض التحديات المعاصرة، مجلة التربية ، كلية التربية القاهرة ، جامعة الازهر ، العدد (194) ، الجزء (4):ص33 .