

## معوقات تنفيذ دروس التربية البدنية من وجهة نظر معلمي التربية البدنية ببعض مدارس مدينة الزنتان

الطاهر الصّيد محمّد الصّيد \*

قسم التربية البدنية -، كليّة التربية الزّنتان ، جامعة الزّنتان ، الزنتان ، ليبيا

[altaher.alsaid@uoz.edu.ly](mailto:altaher.alsaid@uoz.edu.ly)

تاريخ القبول 2026 / 5 / 9 م

تاريخ الاستلام 2026 / 3 / 8 م

## Barriers to the delivery of physical education lessons from the perspective of physical education teachers in selected schools in the city of Zintan

\* Al-Tahir Al-Said Muhammad Al-Said

Department of Physical Education – Faculty of Education, Zintan –

University of Zintan – Zintan – Libya

[altaher.alsaid@uoz.edu.ly](mailto:altaher.alsaid@uoz.edu.ly)

### Summary

This study aimed to identify certain obstacles facing the implementation of physical education lessons in some schools in the city of Zintan, from the perspective of physical education teachers. The research problem arose from the emergence of various issues in the implementation of physical education lessons, which helps us understand and classify these obstacles. The study attempted to answer the main question: "What are the obstacles to implementing the physical education lesson from the perspective of physical education teachers in some schools in Zintan?" From this, several sub-questions emerged, focusing on administrative and organizational obstacles, obstacles related to facilities and equipment, obstacles related to students, obstacles related to the physical education teacher, obstacles related to the curriculum, as well as the extent to which perspectives on these obstacles differ according to variables (gender, academic qualification, years of experience).

The study employed an appropriate methodology to analyze these obstacles, using a descriptive-analytical approach. It targeted a group of physical education teachers as the research population in the schools of Zintan. A

questionnaire specifically designed for this purpose was used to collect data, consisting of five main axes covering the aforementioned obstacle areas. Cronbach's alpha coefficient was used to verify the validity and reliability of the questionnaire. The results of the validity and reliability checks showed that the questionnaire possesses a high degree of validity and reliability, indicating its suitability for measuring the research variables. The significance of this study lies in its potential to serve as a sound foundation for making decisions that contribute to improving the educational process and identifying obstacles to implementing physical education lessons.

Keywords: barriers, physical education, implementation, school curriculum.

### المخلص:

هدفت هذه الدراسة إلى تحديد بعض المعوقات التي واجهت تنفيذ درس التربية البدنية في بعض مدارس مدينة الزنتان من وجهة نظر معلمي التربية البدنية. حيث نبعت مشكلة البحث من ظهور بعض الاشكاليات في تنفيذ درس التربية البدنية ، الامر الذي يساعدنا في فهم هذه المعوقات وتصنيفها. حاولت هذه الدراسة للإجابة عن السؤال الرئيسي: "ما معوقات تنفيذ درس التربية البدنية من وجهة نظر معلمي التربية البدنية ببعض مدارس مدينة الزنتان؟"، وانبثق منها بعض التساؤلات الفرعية ركزت علي المعوقات الإدارية والتنظيمية، والمعوقات المرتبطة بالإمكانيات والتجهيزات، والمعوقات المرتبطة بالطلاب، والمعوقات المرتبطة بمعلم التربية البدنية، والمعوقات المرتبطة بالمنهج الدراسي، بالإضافة إلى مدى اختلاف الجنس بين من وجهة نظرهم لهذه المعوقات تبعًا لمتغيرات (الجنس، المؤهل العلمي، سنوات الخبرة).

استخدمت الدراسة المنهج المناسب لتحليل هذه المعوقات واستخدمت فيها المنهج الوصفي التحليلي، حيث استهدف مجموعة من معلمي التربية البدنية كمجتمع البحث في مدارس مدينة الزنتان. وتم استخدام الاستبانة لجمع المعلومات التي صُممت خصيصًا لهذا الغرض، وكانت تتكون من خمس محاور رئيسية تغطي جوانب المعوقات المذكورة. وقد تم استخدام معامل الفا كرونباخ للتحقق من صدق وثبات الاستبانة واطهرت نتائج التحقق من صدق وثبات الأداة ، أن الاستبانة تتمتع بدرجة عالية من الصدق والثبات، الامر الذي يبين لنا صلاحية الاستبانة في قياس المتغيرات البحثية. ومن أهمية الدراسة يمكن ان تكون قاعدة سليمة والاعتماد عليها في اتخاذ

بعض القرارات التي تسهم من الرفع من العملية التعليمية والوقوف على المعوقات تنفيذ درس التربية البدنية .

الكلمات المفتاحية: معوقات ، التربية البدنية ، التنفيذ ، المنهج المدرسي .  
**المقدمة:**

تُعد التربية البدنية من العلوم المهمة في العملية التعليمية الحديثة، ومن أهدافها تنمية القدرات الحركية لتشمل بعض الجوانب التي تتعلق بالصحة الشاملة، والنمو المعرفي، والتكيف الاجتماعي للطلاب (عبد الرسول، 2026) فهي تساهم بفاعلية في ترسيخ قيم الانضباط، والعمل بروح الجماعة، والمنافسة الشريفة في ظل الروح الرياضية، وتطوير المهارات الحياتية الضرورية (المغربي والفيثوري، 2018). ومن خلال التحديات الصحية المعاصرة، مثل امراض العصر كارتفاع معدلات الخمول البدني وبعض الأمراض المرتبطة به، يبرز دورها الوقائي والتوعوي لدرس التربية البدنية كأداة فاعلة وحيوية لتعزيز أنماط الحياة الصحية المستدامة لدى النشء(Cimenti et al., 2025).

ومن خلال الإجماع الأكاديمي والتربوي على الأهمية المحورية للتربية البدنية، إلا أن هناك بعض المعوقات في تطبيق العديد من الأنظمة التعليمية، حيث تواجه بعض الدول النامية، تحديات كبيرة تحول دون تحقيق الهدف المنشود من درس التربية البدنية (زروالي و ابرييم ، 2020). تتنوع هذه المعوقات لتشمل الامور الادارية والتنظيمية ونقص في الامكانيات البشرية والمادية ، بالإضافة أن الطلاب لديهم تحديات مرتبطة بهم ، وكذلك يجب التركيز على المناهج الدراسية وكفاءة المعلمين (مانيطة، 2024؛ عبدالرسول، 2026). وقد أكدت دراسات عديدة على أن هناك تأثير مباشر على جودة التعليم بشكل مباشر وفاعلية التربية البدنية هذه الصعوبات تؤثر بشكل مباشر على جودة العملية التعليمية في فاعلية التربية البدنية (Nagrle & Jiandani, 2024; Jenkinson & Benson, 2010) ، في السياق

الليبي، ومسايرة الكثير من الدول العربية، تواجه التربية البدنية في المدارس تحديات خاصة تتأثر بالظروف الاقتصادية والاجتماعية والتعليمية العامة (عبد الرسول، 2026). فالدراسات التي تناولت واقع التربية البدنية في ليبيا أكدت إلى ان هناك قصور في النية التحتية والامكانيات الرياضية داخل المدارس مع مراعاة وجود دورات تطوير لمعلمي التربية البدنية وتأهيلهم لمواكبة لتطورات العصر (سعيد،

2025؛ البجاح وكريفيت، 2021). وفي مدينة الزنتان، ومن خلال مدارسها التي تعتبر جزء من العملية التعليمية، من المهم فهم هذه المعوقات من وجهة نظر معلمي التربية البدنية من الامور المهمة . إن تحليل وجهات نظرهم يساعد في الكشف عن الأسباب الجذرية لهذه المعوقات، مما يساهم في وضع استراتيجيات تكون فاعلة لتطوير جودة درس التربية البدنية.

ومن هذا المنطلق، تسعى هذه الدراسة إلى التعرف على هذه المعوقات من وجهة نظر معلمي التربية البدنية، بوصفهم الفئة الأكثر ارتباطاً بالممارسة الفعلية داخل الميدان التربوي.

#### مشكلة البحث:

تتمثل مشكلة البحث في الكشف عن معوقات تنفيذ درس التربية البدنية في بعض المدارس بمدينة الزنتان، مما يساعد في تحقيق الأهداف التربوية وعليه، يمكن صياغة مشكلة البحث في السؤال الرئيس الآتي:  
ما معوقات تنفيذ درس التربية البدنية من وجهة نظر معلمي التربية البدنية ببعض مدارس مدينة الزنتان؟

#### تساؤلات البحث:

ينبثق عن السؤال الرئيس التساؤلات الفرعية التالية:

1. ما المعوقات التنظيمية والإدارية التي تواجه تنفيذ درس التربية البدنية؟
2. ما المعوقات المرتبطة بالتجهيزات وإمكانيات؟
3. ما المعوقات المرتبطة بالطلاب؟
4. ما المعوقات المرتبطة بمعلمي التربية البدنية؟
5. ما المعوقات المرتبطة بالمنهج الدراسي؟
6. إلى أي مدى تختلف تقديرات معلمي التربية البدنية لهذه المعوقات تبعاً لمتغيرات (الجنس، المؤهل العلمي، سنوات الخبرة)؟

#### أهداف البحث:

**الهدف العام:** التعرف على معوقات تنفيذ درس التربية البدنية في بعض مدارس مدينة الزنتان في ضوء بعض المتغيرات.

#### الأهداف الفرعية:

1. تحليل المعوقات الإدارية والتنظيمية التي تعترض تنفيذ الدرس .

2. تشخيص معوقات الإمكانيات والتجهيزات .
3. تحديد المعوقات المرتبطة بالطلاب .
4. الكشف عن المعوقات المرتبطة بمعلم التربية البدنية .
5. تحليل المعوقات المرتبطة بالمنهج الدراسي .
6. تقصي الفروق في تقدير المعوقات تبعًا لمتغيرات (الجنس، المؤهل العلمي، سنوات الخبرة) .

#### أهمية البحث:

#### الأهمية النظرية:

- إثراء الأدبيات التربوية في مجال التربية البدنية .
- تسليط الضوء على طبيعة المعوقات التي تواجه تنفيذ الدرس .

#### الأهمية التطبيقية:

- مساعدة صناع القرار في تطوير برامج التربية البدنية .
- دعم إدارات المدارس في تحسين بيئة تنفيذ الدرس .
- تمكين المعلمين من التعرف على أبرز التحديات والعمل على معالجتها .

#### حدود البحث:

- الحدود الموضوعية:** معوقات تنفيذ درس التربية البدنية في أبعادها (الإدارية، المادية، الطلابية، المرتبطة بالمعلم، والمنهجية) .
- الحدود البشرية:** معلمو التربية البدنية .
- الحدود المكانية:** بعض مدارس مدينة الزنتان .
- الحدود الزمنية:** فترة تطبيق الدراسة . العام الدراسي 2025-2026

#### مصطلحات البحث:

يتطلب من الباحث لضمان وضوح المفاهيم وتوحيد الفهم بين الباحث والقارئ تحديد المصطلحات الأساسية المستخدمة فيه. وفي هذا البحث، تم تحديد المصطلحات التالية:

#### 1. المعوقات (Obstacles/Barriers)

التعريف الاصطلاحي: تُعرف المعوقات هي مجموعة من الظروف أو العوامل التي كانت تحول دون تنفيذ الأهداف المرجوة أو تقف دون تحقيق الخطط المبرمج لها وهي قد تكون ظروف داخلية أو ظروف خارجية، مادية أو بشرية، ولضمان الفعالية

والكفاءة يتطلب علينا بذل جهدا للتغلب عليها (سعد، 2023). وفي سياق التربية البدنية، تشير إلى التحديات التي تواجه تنفيذ الدرس الرياضي بفعالية (الجوري، 2024). التعريف الإجرائي: تعرف المعوقات بانها العقائل التي تواجه معلمي التربية البدنية من حيث الامكانيات والصعوبات التي ربما تكون ادارية او في المنهج المعد لدرس التربية البدنية

## 2. درس التربية البدنية (Physical Education Lesson):

التعريف الاصطلاحي: يُعرف درس التربية البدنية بأنه جزء أساسي ومهم جدا من المنهج الدراسي يسعى إلى تنمية الطلاب من جميع النواحي البدنية والعقلية والحركية ، من خلال ما تم التخطيط له مسبقا وتطوير الأنشطة البدنية. ويهدف إلى تعزيز المشاركة في النشاط الرياضي وتعزيز أنماط الحياة الصحية وغرس روح المشاركة الفعالة في الأنشطة البدنية مدى الحياة (نعامنة وآخرون، 2026). ويُعد وسيلة تربوية شاملة لتطوير الفرد من جميع الجوانب (قاسم وآخرون، 2025).

التعريف الإجرائي: هو المكان الذي يمكن للطلاب فيه التعبير عن ميوله ورغباته تحت اشراف المعلم وتوجيه لتحقيق اهداف درس التربية البدنية

## 3. معلم التربية البدنية (Physical Education Teacher)

التعريف الاصطلاحي: يُعرف معلم التربية البدنية بأنه المتخصص التربوي الذي من خلال امتلاكه بعض المعارف والمهارات الضرورية التي تساعده في التخطيط والتنفيذ ومن تم يمكن له التقييم في ضوء البيئة المدرسية ، حيث يقع على عاتق تنمية الجوانب المهارية والصحية والاجتماعية لطلابه (Shi, 2026 & Xu). ويُعد من أهم العناصر المحورية في تحقيق أهداف درس التربية البدنية ، حيث يجب عليه توجيه طلابه للأفضل (أبوزيد، 2026).

التعريف الإجرائي: هو كل شخص يحمل موهل علمي او ادبي ويعمل من اجل تحقيق أهداف درس التربية البدنية وفق خطط موضوعه من قبل الاخصائيين ومن قبل المعلم الدراسات السابقة :

- دراسة: عقيل حمود لعديلي ( 2022 )هدفت الدراسة إلى التعرف على معوقات تدريس التربية البدنية لتلميذات المرحلة الابتدائية بمدينة حائل من وجهة نظر المعلمات، واستخدمت الباحثة المنهج الوصفي المسحي؛ والاستبانة كأداة تم توزيعها إلكترونيا؛ على عينة مقصودة- وهن جميع مجتمع الدراسة-معلمات التربية البدنية

ومعلمات الاقتصاد المنزلي للمرحلة الابتدائية للبنات بمدينة حائل وبلغ عددهن (130) معلمة، وأظهرت النتائج حصول عموم الأداة على متوسط كلي أي بدرجة (متوسطة)، وعلى مستوى المحاور، حصل محور المعوقات المادية على أعلى متوسط أي بدرجة (كبيرة) ثم محور المعوقات التعليمية وضمنه جاءت المعوقات المتعلقة بالمقرر ثم بطرق التدريس ثم [لتقويم وجميعها بدرجة (متوسطة)]، ثم محور المعوقات البشرية وضمنه جاءت المتعلقة بالمعلمات ثم الأسرة ثم بالإدارة المدرسية ثم المتعلقة بالتلميذات وجميعها بدرجة (متوسطة)، كما بينت النتائج عدم فروق ذات دلالة إحصائية بين استجابات أفراد الدراسة حول محاور الدراسة تبعا لمتغير التخصص (تربية بدنية- اقتصاد منزلي) هدفت الدراسة إلى التعرف على تدريس مادة التربية البدنية والرياضية في الواقع الحالي والى أهم المشاكل التي تكون عراقل لتدريس هذه المادة بشكل صحيح وكامل في المدارس الابتدائية حيث استخدم الباحث في دراسته المنهج الوصفي لتحليل وكشف عن حالة هذه الوضعية، و تفسيرها، واعتمد الباحث في جمع مختلف بياناته على الاستبيان، حيث ضبط فيه عدة تساؤلات موجهة لأساتذة التعليم الابتدائي، وتمثلت عينة البحث في مجموعة من أساتذة التعليم في الطور الابتدائي والمتراوح عددهم 60 أستاذا وأستاذة في مدينة خنشلة واستنتج الباحث في دراسته واقع تدريس التربية البدنية والرياضية في الطور الابتدائي مناف تماما لما تنصه القوانين والتشريعات و المناشير الوزارية التربوية، وان مدرسي هذه المادة غير أكفاء لتسيير وتدريس هذه المادة، وان تلاميذ هذه المرحلة لديهم رغبة كبيرة وشغف وحب جد كبير لمادة التربية البدنية و الرياضية

**دراسة:** القرني (2018) بعنوان "احتياجات مدارس التعليم العام لبرنامج التربية البدنية المعززة للصحة في مدارس البنات" هدفت الدراسة إلى التعرف على احتياجات مدارس التعليم العام للبنات في مدينة جده للتربية البدنية المعززة للصحة، واستخدم البحث المنهج الوصفي المسحي؛ لملائمته لطبيعة الدراسة، وتكون مجتمع البحث من قائدات مدارس التعليم العام للمرحلة الابتدائية، واختيرت عينة عددها (108) قائدة من مجتمع البحث، واستخدم البحث أداة الاستبانة، وكان من أهم النتائج التي توصل لها البحث: أن هناك احتياجات مادية واحتياجات بشرية للمدارس، وأوصت الدراسة بتوفير: الملاعب، والاجهزة، والمعدات الرياضية

**التعقيب على الدراسات السابقة :** بعد الاطلاع على ما سبق من دراسات سابقة والتي تناولت في أغلبها المعوقات والصعوبات والمشاكل التي تواجه مدرس التربية البدنية ومن خلال الدراسات التي تم التطرق إليها توصلنا إلى : تشابهت العينة في جميع الدراسات السابقة لاختيار معلمي التربية البدنية لكون العينة من المختصين أما بالنسبة لأداة الدراسة حيث استخدمت الاستبانة كأداة لجمع البيانات وتحليلها . وكذلك المنهج الوصفي وقد اتفقت جميعها عن وجود معوقات متعلقة بالإمكانيات والمنهج وغيرها وتختلف هذه الدراسة في البيئة مجال الدراسة

#### **منهج الدراسة :**

استخدم في هذا البحث المنهج الوصفي التحليلي لملاءمته لطبيعة الدراسة، ويمكن من خلاله وصف الظاهرة وتحليلها وتفسيرها.

#### **مجتمع البحث وعينته:**

**مجتمع البحث :** بعض معلمي التربية البدنية في جزء من مدارس مدينة الزنتان .

**عينة البحث :** عينة يتم اختيارها من مجتمع الدراسة وفق الأسلوب المناسب

#### **أداة البحث:**

تم استخدام الاستبيان كأداة لجمع البيانات، ويتكون من:

**أولاً: صدق أداة الدراسة الاستبانة**

**أولاً: صدق وتبث الاستبانة:**

#### **الصدق:**

يقصد بصدق الاستبانة التأكد من أنها تقيس ما أعدت من أجله، وللتحقق من صدق الاستبانة المستخدمة في الدراسة والتأكد من دقة فقراتها وتناسقها وتوافقها ووضوحها وملاءمتها للبيئة البحثية قامت الباحثة باختبارات الصدق الآتية:

#### **الصدق الظاهري (صدق المحكمين):**

للتأكد من صدق الاستبانة قام الباحث بعرضها على مجموعة من المحكمين من ذوي الخبرة والاختصاص في الجامعات الليبية، (انظر الملحق رقم 4) وذلك لإبداء رأيهم وتقديم مقترحاتهم حول استمارة الاستبانة، والاستفادة من خبراتهم في الحكم على الفقرات المستخدمة ومدى ملاءمتها للتطبيق في الدراسة وقد طلب من المحكمين الآتي:

- مدى مصداقية وصلاحيّة الفقرات، وصياغتها.

• مدى انتماء الفقرات للمتغير أو المقياس المدرجة تحته.

• إضافة أو تعديل أو حذف ما تروونه مناسباً.

وبناءً على الملاحظات القيمة الواردة من المحكمين تم إجراء بعض التعديلات على استمارة الاستبانة بشكلها النهائي.

### ثانياً - صدق المحك

يقصد بصدق الاستبانة أن تقيس أسئلة الاستبانة ما وضعت لقياسه و تم بالتأكد من صدق الاستبانة لغرض قياس ثبات أداة الدراسة فقد تم توزيع 10 نسخة منها، وباستخدام الحزمة الإحصائية للعلوم الاجتماعية (SPSS) Statistical Package For Social Sciences وذلك عن طريق المقارنة الطرفية للصدق:

صدق المقارنة الطرفية (الصدق التمييزي): تم ترتيب درجات المقياس للدراسة الاستطلاعية تنازلياً، وتم اختيار 27% من القيمة العليا، و27% من القيمة الدنيا، وبعد ذلك تم حساب الفروق بين المجموعتين عن طريق اختبار (ت)، وقد استعنا باختبار (ت) لقياس عينتين مستقلتين لمعرفة هل هناك فرق ذو دلالة احصائية بين متوسط درجات الدنيا ومتوسط درجات العليا. وذلك بجمع درجات الكلية للفقرات لكل محور وبالتالي إيجاد مقارنة طرفية.

وهو حساب قيمة اختبار (ت) لدلالة الفروق بين متوسط قيم القيم الدنيا (27% من القيم الدنيا) ومتوسط قيم القيم العليا (27% من القيم العليا) لجميع مقاييس الدراسة كما يلي:

### نتائج اختبارات للمقارنة الطرفية

قيمة مستوى المعنوية المشاهدة	قيمة اختبار (ت) المحسوبة	27% من القيم العليا		27% من القيم الدنيا		المحاور
		الانحراف المعياري	المتوسط الحسابي	الانحراف المعياري	المتوسط الحسابي	
0.007 دال إحصائياً	11.750	0.5449	3.75	0.2602	1.79	المعوقات الإدارية والتنظيمية
0.019 دال إحصائياً	7.201	0.2887	4.83	0.3608	3.46	المعوقات المتعلقة بالإمكانات والتجهيزات
0.012 دال إحصائياً	9.165	0.4018	4.04	0.0722	2.29	المعوقات المتعلقة بالطلاب
0.009 دال إحصائياً	10.250	0.1909	4.17	0.4732	2.46	المعوقات المتعلقة بالمعلم

المعوقات المتعلقة بالمنهج الدراسي	2.63	0.2165	4.08	0.1443	35.000	إحصائيا 0.001 دال
المحاور ككل	2.64	0.3357	4.07	0.2898	27.382	إحصائيا 0.001 دال

يتضح من الجدول أن قيمة (ت) المحسوبة للمقارنة بين القيم الدنيا والقيم العليا لمحاور المقياس بلغت (11.750، 7.201، 9.165، 10.250، 35.000)، كما بلغت (27.382) للمحاور ككل، وكانت جميعها أكبر من قيمة (ت) الجدولية التي تساوي (2.776)، كما أن قيم مستوى المعنوية المقابلة لها بلغت (0.007، 0.019، 0.012)، (0.009، 0.001، 0.001) وهي جميعها أقل من (0.05) مستوى المعنوية المعتمد في الدراسة، وعليه يمكن القول إنه توجد فروق دالة إحصائية بين القيم الدنيا والقيم العليا لجميع محاور المقياس وكذلك المحاور ككل.

**ألفا كرونباخ Cronbach's Alpha:** يعد ألفا كرونباخ من الاختبارات الإحصائية المهمة لتحليل بيانات الاستبانة، وهو اختبار يبين مدى ثبات الاستبانة (البياتي، محمود مهدي تحليل البيانات الإحصائية باستخدام البرنامج الإحصائي SPSS، 2005، صفحة 49، دار الحامد، عمان) وتكون قيمة معامل ألفا كرونباخ ما بين (0، 1) ويبين مدى الارتباط بين إجابات مفردات العينة فعندما تكون قيمة معامل ألفا كرونباخ صفر فيدل ذلك على عدم وجود ارتباط مطلق ما بين إجابات مفردات العينة، أما إذا كانت قيمة معامل ألفا كرونباخ واحد صحيح فهذا يدل على أن هناك ارتباط تام بين إجابات مفردات العينة، ومن المعروف أن أصغر قيمة مقبولة لمعامل كرونباخ ألفا ( $\alpha$ ) هي 0.6 وأفضل قيمة تتراوح بين (0.7 إلى 0.8) وكلما زادت قيمته عن 0.8 كان ذلك أفضل كما بالجدول رقم (1):

جدول رقم (1) نتائج اختبار كرونباخ ألفا

المحاور	عدد العبارات	معامل ألفا كرونباخ (الثبات)	الصدق الجذر التربيعي لمعامل ألفا
المعوقات الإدارية والتنظيمية	8	0.848	92.09%
المعوقات المتعلقة بالإمكانات والتجهيزات	8	0.894	94.55%
المعوقات المتعلقة بالطلاب	8	0.801	89.50%
المعوقات المتعلقة بالمعلم	8	0.823	90.72%

المعوقات المتعلقة بالمنهج الدراسي	8	0.818	90.44%
المحاور ككل	40	0.947	97.31%

يتضح من الجدول رقم (1) أن معاملات الثبات (ألفا كرونباخ) لمحاور المقياس جاءت مرتفعة ومقبولة إحصائياً، حيث بلغ معامل الثبات لمحور المعوقات الإدارية والتنظيمية (0.848)، وهو معامل يدل على درجة عالية من الثبات والاتساق الداخلي بين العبارات. كما بلغ معامل الثبات لمحور المعوقات المتعلقة بالإمكانات والتجهيزات (0.894)، وهو معامل مرتفع جداً يشير إلى اتساق داخلي قوي لعبارات هذا المحور، في حين بلغ معامل الثبات لمحور المعوقات المتعلقة بالطلاب (0.801)، وهي قيمة مرتفعة تعكس مستوى مناسباً من الثبات، وبلغ معامل الثبات لمحور المعوقات المتعلقة بالمعلم (0.823)، وهو معامل مرتفع يدل على اتساق داخلي جيد بين عبارات المحور، كما بلغ معامل الثبات لمحور المعوقات المتعلقة بالمنهج الدراسي (0.818)، وهو معامل مرتفع يعكس درجة جيدة من الاتساق الداخلي. أما معامل الثبات الكلي للمقياس بجميع محاوره فقد بلغ (0.947)، وهي قيمة مرتفعة جداً تعكس تمتع أداة الدراسة بدرجة عالية من الثبات.

وبالنسبة لمؤشر الصدق، والمتمثل في الجذر التربيعي لمعامل ألفا كرونباخ مضروباً في 100، فقد بلغت نسبته في محور المعوقات الإدارية والتنظيمية (92.09%)، وفي محور المعوقات المتعلقة بالإمكانات والتجهيزات (94.55%)، وفي محور المعوقات المتعلقة بالطلاب (89.50%)، وفي محور المعوقات المتعلقة بالمعلم (90.72%)، بينما بلغت في محور المعوقات المتعلقة بالمنهج الدراسي (90.44%)، كما بلغت النسبة الكلية لجميع محاور المقياس (97.31%)، وتُعد هذه القيم مرتفعة، مما يشير إلى أن أداة القياس تتمتع بدرجة عالية من الصدق والثبات، وتُعد صالحة ومناسبة لقياس متغيرات الدراسة بدقة وموثوقية.

وبذلك يكون قد تم التأكد من صدق وثبات مقياس الدراسة مما يجعلها على ثقة بصحة المقياس صلاحيته لتحليل النتائج والإجابة على فرضيات أو تساؤلات الدراسة.

- **التجزئة النصفية:** واستخدم طريقة التجزئة النصفية على مقاييس الدراسة، وتعتمد هذه الطريقة على تجزئة عبارات كل محور إلى نصفين، ويتم حساب العلاقة أو الارتباط بين درجات هذين النصفين وظهرت النتائج في الجدول التالي

جدول رقم (2) نتائج اختبار التجزئة النصفية

معامل سبيرمان	معامل الارتباط	عدد العبارات	المحاور
0.950	0.917	8	المعوقات الإدارية والتنظيمية
0.957	0.943	8	المعوقات المتعلقة بالإمكانات والتجهيزات
0.907	0.846	8	المعوقات المتعلقة بالطلاب
0.890	0.839	8	المعوقات المتعلقة بالمعلم
0.911	0.845	8	المعوقات المتعلقة بالمنهج الدراسي
0.980	0.964	40	المحاور ككل

يتضح من الجدول رقم (2) أنه توجد علاقة ارتباطية بين عبارات محور المعوقات الإدارية والتنظيمية، حيث بلغ معامل الارتباط بين العبارات (0.917)، كما بلغ معامل ثبات سبيرمان-براون بين النصف الأول والثاني لعبارات هذا المحور (0.950)، وتُعد هذه القيمة مرتفعة جداً وتشير إلى أن المقياس يتمتع بدرجة عالية من الثبات في هذا المحور.

ويتضح من الجدول رقم (2) أنه توجد علاقة ارتباطية بين عبارات محور المعوقات المتعلقة بالإمكانات والتجهيزات، حيث بلغ معامل الارتباط بين العبارات (0.943)، وبلغ معامل ثبات سبيرمان-براون بين النصف الأول والثاني لعبارات هذا المحور (0.957)، وهي قيمة مرتفعة جداً تدل على وجود اتساق داخلي قوي وثبات مرتفع لعبارات هذا المحور.

ويتضح الجدول رقم (2) وجود علاقة ارتباطية بين عبارات محور المعوقات المتعلقة بالطلاب، حيث بلغ معامل الارتباط بين العبارات (0.846)، كما بلغ معامل ثبات سبيرمان-براون بين النصف الأول والثاني لعبارات هذا المحور (0.907)، وهي قيمة مرتفعة تشير إلى أن المقياس يمتلك مستوى جيداً من الثبات في هذا المحور.

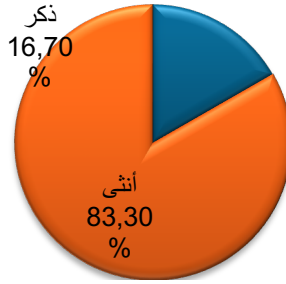
ويتضح من الجدول رقم (2) أنه توجد علاقة ارتباطية بين عبارات محور المعوقات المتعلقة بالمعلم، حيث بلغ معامل الارتباط بين العبارات (0.839)، وبلغ معامل ثبات سبيرمان-براون لعبارات هذا المحور (0.890)، وهي قيمة مرتفعة تدل على توفر درجة عالية من الثبات والاتساق الداخلي لعبارات المحور.

ويتضح أيضًا من الجدول رقم (2) وجود علاقة ارتباطية بين عبارات محور المعوقات المتعلقة بالمنهج الدراسي، حيث بلغ معامل الارتباط بين العبارات (0.845)، كما بلغ معامل ثبات سبيرمان-براون بين النصف الأول والثاني لعبارات هذا المحور (0.911)، وهي قيمة مرتفعة تدل على توفر درجة عالية من الثبات والاتساق الداخلي لعبارات المحور.

ويتضح من الجدول رقم (2) أنه توجد علاقة ارتباطية بين جميع المحاور مجتمعة، حيث بلغ معامل الارتباط الكلي (0.964)، كما بلغ معامل ثبات سبيرمان-براون بين النصف الأول والثاني لجميع عبارات المقياس (0.980)، وهي قيمة مرتفعة جدًا تشير إلى أن أداة الدراسة تتمتع بدرجة عالية جدًا من الثبات عند النظر إلى المحاور ككل. وبذلك يكون قد تأكد من صدق وثبات مقياس الدراسة مما يجعلها على ثقة بصحة المقياس صلاحيته لتحليل النتائج والإجابة على فرضيات أو تساؤلات الدراسة.

#### ثانياً: تحليل البيانات الشخصية

1. الجنس: في الجدول رقم (3) والشكل رقم (أ) تبين لتوزيع المجيبين حسب جنسهم



الشكل رقم (1) يوضح نسب الجنس لعينة الدراسة

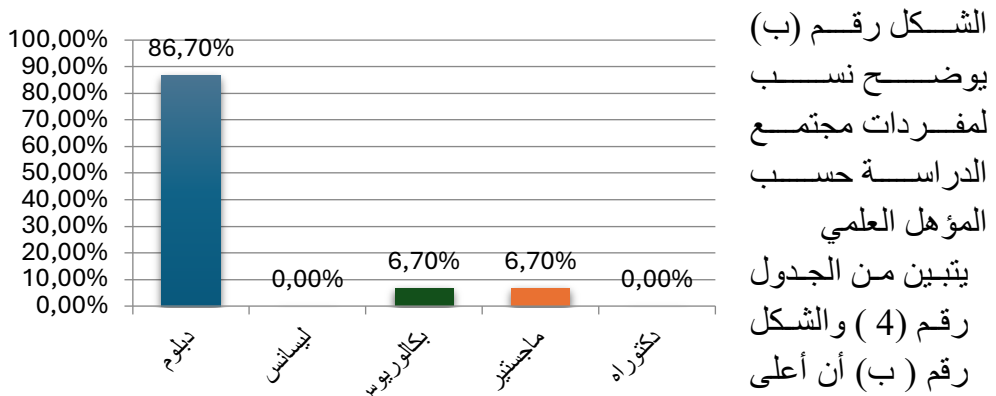
#### الجدول رقم (3) يبين التوزيع التكراري للمجيبين حسب الجنس

الجنس	العدد	النسبة %
ذكر	5	%16.7
انثى	25	%83.3
المجموع	30	%100

يتضح من الجدول رقم (3) والشكل رقم (أ) أن أعلى نسبة من المجيبين كانت من الإناث حيث بلغت نسبتهم 83.3%، في حين بلغت نسبة الذكور 16.7%.

2. **المؤهل العلمي:** في الجدول رقم (4) والشكل رقم (ب) تبين لتوزيع مفردات عينة الدراسة حسب المؤهل العلمي.

الجدول رقم (4) يبين التوزيع التكرار حسب المؤهل العلمي

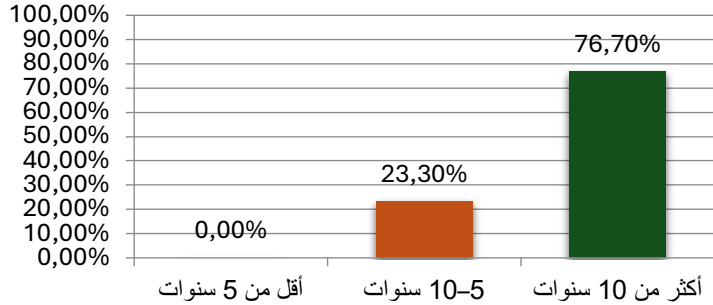


المؤهل العلمي	العدد	النسبة
دبلوم	26	%86.7
ليسانس	0	%0.0
بكالوريوس	2	%6.7
ماجستير	2	%6.7
دكتوراه	0	%0.0
المجموع	30	%100.0

نسبة من مفردات عينة الدراسة بحسب المؤهل العلمي كانت ضمن فئة الدبلوم، حيث بلغت نسبتهم 86.7%، تلتها فئتا البكالوريوس والماجستير بنسبة متساوية بلغت 6.7% لكل منهما، في حين لم تسجل أي نسبة لفئتي الليسانس والدكتوراه.

3. **عدد سنوات الخبرة كمعلم:** في الجدول رقم (5) والشكل رقم (ج) تبين لتوزيع مفردات عينة الدراسة حسب عدد سنوات الخبرة كمعلم.

الجدول رقم ( 5 ) يبين التوزيع التكرار حسب عدد سنوات الخبرة كمعلم



النسبة	العدد	عدد سنوات الخبرة كمعلم
%0.0	0	أقل من 5 سنوات
%23.3	7	10-5 سنوات
%76.7	23	أكثر من 10 سنوات
%100.0	30	المجموع

الشكل رقم (ج) يوضح نسب لمفردات مجتمع الدراسة حسب عدد سنوات الخبرة كمعلم

يتبين من الجدول رقم ( 5 ) والشكل رقم ( ج ) أن أعلى نسبة من مفردات عينة الدراسة بحسب عدد سنوات الخبرة كمعلم كانت ضمن فئة أكثر من 10 سنوات، حيث بلغت نسبتهم %76.7، تلتها فئة 10-5 سنوات بنسبة %23.3، في حين لم تسجل أي نسبة لفئة أقل من 5 سنوات.

ثالثاً: إجابات تساؤلات الدراسة

#### تصحيح المقياس:

لتحقيق أهداف الدراسة وتحليل البيانات التي تم تجميعها، فقد تم استخدام العديد من الأساليب الإحصائية المناسبة باستخدام الحزم الإحصائية للعلوم الاجتماعية والتي يرمز لها اختصاراً بالرمز Statistical Package for Social Sciences (SPSS) بعد تجميع استمارات الاستبيان الموزعة استخدم الباحث الطريقة الرقمية في ترميز البيانات الخاصة ترميز الإجابات المتعلقة المقياس ليكيرث الخماسي كما بالجدول (6):

الجدول رقم (6) توزيع الدرجات على الإجابات المتعلقة بعبارة المقياس

الإجابة	غير موافق بشدة	غير موافق	محايد	موافق	موافق بشدة
الدرجة	1	2	3	4	5

يتم بعد ذلك حساب المتوسط الحسابي (المتوسط المرجح) لتحديد أوزان العبارات حسب قيم المتوسط المرجح المتحصل عليها نتيجة لتحليل الإجابات كما في الجدول رقم (6) و ذلك بعد أن تم ترميز وإدخال البيانات إلى الحاسب الآلي، ولتحديد طول خلايا المقياس الخماسي (الحدود الدنيا والعليا) المستخدم في محاور الدراسة ، تم تقسيمه على عدد خلايا المقياس للحصول على طول حساب المدى (5-1=4) و بعد ذلك تم تقسيم المدى على خمس مستويات (4 ÷ 5 = 0.80) وهذا الرقم يعتبر طول الفئة الواحدة أو المستوى الواحد ، وهكذا الأوزان كما هو موضح في جدول المتوسط المرجح التالي:

الجدول رقم (7) المتوسط المرجح المتحصل عليه من تحليل الإجابات

مرتفع جدا	مرتفع	متوسط	منخفض	منخفض جدا	المتوسط المرجح
من 4.20 إلى 5	من 3.40 إلى أقل من 4.20	من 2.60 إلى أقل من 3.40	من 1.80 إلى أقل من 2.60	من 1 إلى أقل من 1.80	

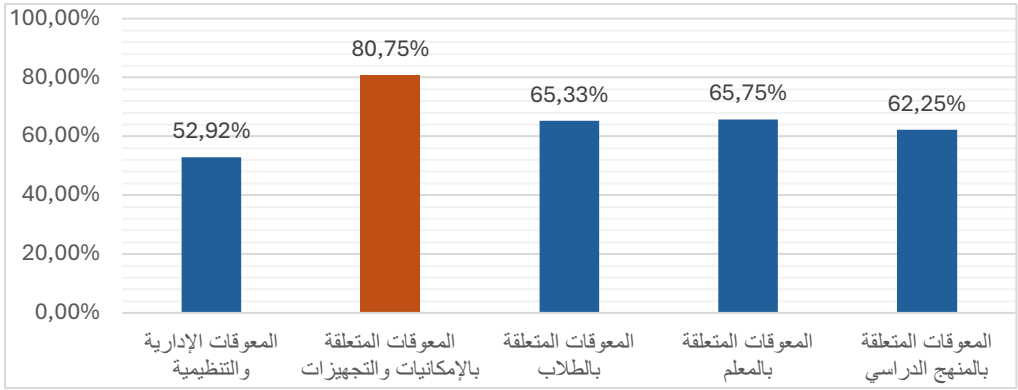
التساؤل الرئيسي: ما معوقات تنفيذ درس التربية البدنية من وجهة نظر معلمي التربية البدنية ببعض مدارس مدينة الزنتان؟

لتحليل التساؤل الرئيسي من حيث درجة الموافقة سنوضح المتوسط الحسابي والانحراف المعياري والوزن النسبي لكل محور وأهميته نحو كل فقرة والفقرات وترتيبها تنازلياً حسب متوسطات الموافقة في الجدول التالي:

جدول رقم (8) المتوسط الحسابي والوزن النسبي استجابات أفراد عينة الدراسة

ت	المحور	المتوسط الحسابي	الانحراف المعياري	الوزن النسبي	الترتيب	درجة الموافقة
1	المعوقات الإدارية والتنظيمية	2.65	0.7237	52.92%	5	متوسطة
2	المعوقات المتعلقة بالإمكانات والتجهيزات	4.04	0.5983	80.75%	1	مرتفعة

متوسطة	3	%65.33	0.6844	3.27	المعوقات المتعلقة بالطلاب	3
متوسطة	2	%65.75	0.3941	3.29	المعوقات المتعلقة بالمعلم	4
متوسطة	4	%62.25	0.6188	3.11	المعوقات المتعلقة بالمنهج الدراسي	5
متوسطة		%65.40	0.3659	3.27	كل المحاور	



الشكل رقم (د) يبين مستوى الوزن النسبي لمحاور معوقات تنفيذ درس التربية البدنية من وجهة نظر معلمي التربية البدنية

تبين من الجدول رقم (8) أن درجة الموافقة على العبارات ككل كانت متوسطة، حيث بلغ المتوسط الحسابي العام 3.27، والانحراف المعياري 0.3659، والوزن النسبي 65.40%، وبدرجة موافقة متوسطة، وقد تم ترتيب المحاور ترتيباً تنازلياً من حيث موافقة أفراد عينة الدراسة كما يلي:

1. محور المعوقات المتعلقة بالإمكانات والتجهيزات: جاء في المرتبة الأولى من حيث موافقة أفراد عينة الدراسة بدرجة موافقة مرتفعة، حيث بلغ المتوسط الحسابي 4.04، والانحراف المعياري 0.5983، والوزن النسبي 80.75%.
2. محور المعوقات المتعلقة بالمعلم: جاء في المرتبة الثانية من حيث موافقة أفراد عينة الدراسة بدرجة موافقة متوسطة، حيث بلغ المتوسط الحسابي 3.29، والانحراف المعياري 0.3941، والوزن النسبي 65.75%.

3. محور المعوقات المتعلقة بالطلاب: جاء في المرتبة الثالثة من حيث موافقة أفراد عينة الدراسة بدرجة موافقة متوسطة، حيث بلغ المتوسط الحسابي 3.27، والانحراف المعياري 0.6844، والوزن النسبي 65.33%.
4. محور المعوقات المتعلقة بالمنهج الدراسي: جاء في المرتبة الرابعة من حيث موافقة أفراد عينة الدراسة بدرجة موافقة متوسطة، حيث بلغ المتوسط الحسابي 3.11، والانحراف المعياري 0.6188، والوزن النسبي 62.25%.
5. محور المعوقات الإدارية والتنظيمية: جاء في المرتبة الخامسة والأخيرة من حيث موافقة أفراد عينة الدراسة بدرجة موافقة متوسطة، حيث بلغ المتوسط الحسابي 2.65، والانحراف المعياري 0.7237، والوزن النسبي 52.92%.
- التساؤل الأول: المعوقات الإدارية والتنظيمية.**

لتحليل عبارات هذا التساؤل من حيث درجة الموافقة سنوضح المتوسط الحسابي والانحراف المعياري والوزن النسبي لكل عبارة وأهميتها نحو كل فقرة والفقرات وترتيبها تنازلياً حسب متوسطات الموافقة في الجدول التالي:

جدول رقم (9) المتوسط الحسابي والوزن النسبي استجابات أفراد عينة الدراسة

رقم العبارة	العبارة	المتوسط الحسابي	الانحراف المعياري	الوزن النسبي	الترتيب	درجة الموافقة
1	عدم اهتمام الإدارة المدرسية بحصة التربية البدنية مقارنة بالمواد الدراسية الأخرى.	2.57	0.8976	51.33%	4	منخفضة
2	ضعف الدعم الإداري لتنفيذ الأنشطة الرياضية داخل المدرسة.	3.33	0.8841	66.67%	1	متوسطة
3	عدم إدراج حصة التربية البدنية ضمن الجدول المدرسي بشكل منتظم.	2.33	1.2954	46.67%	5	منخفضة
4	تكليف معلم التربية البدنية بأعمال إدارية إضافية تعيق أداءه.	2.83	1.1769	56.67%	3	متوسطة
5	قلة التنسيق بين إدارة المدرسة ومعلم التربية البدنية.	2.33	0.8841	46.67%	5	منخفضة
6	عدم وجود لوائح واضحة تنظم ممارسة النشاط البدني المدرسي.	3.07	0.9072	61.33%	2	متوسطة
7	تقليل زمن حصة التربية البدنية لصالح مواد أخرى.	2.13	1.0417	42.67%	6	منخفضة

منخفضة	4	%51.33	1.4308	2.57	ضعف المتابعة والإشراف التربوي على درس التربية البدنية.	8
متوسطة		%52.92	0.7237	2.65	المتوسط الاجمالي	

تبين من الجدول رقم (9) أن درجة الموافقة على العبارات ككل كانت متوسطة، حيث بلغ المتوسط الحسابي العام 2.65، والانحراف المعياري 0.7237، والوزن النسبي 52.92%، وقد تم ترتيب العبارات ترتيباً تنازلياً من حيث موافقة أفراد عينة الدراسة كما يلي:

1- العبارة رقم (2): «ضعف الدعم الإداري لتنفيذ الأنشطة الرياضية داخل المدرسة.»، جاءت في المرتبة الأولى من حيث موافقة أفراد عينة الدراسة بدرجة موافقة متوسطة، حيث بلغ المتوسط الحسابي 3.33، والانحراف المعياري 0.8841، والوزن النسبي 66.67%.

2- العبارة رقم (6): «عدم وجود لوائح واضحة تنظم ممارسة النشاط البدني المدرسي.»، جاءت في المرتبة الثانية من حيث موافقة أفراد عينة الدراسة بدرجة موافقة متوسطة، حيث بلغ المتوسط الحسابي 3.07، والانحراف المعياري 0.9072، والوزن النسبي 61.33%.

3- العبارة رقم (4): «تكليف معلم التربية البدنية بأعمال إدارية إضافية تعيق أداءه.»، جاءت في المرتبة الثالثة من حيث موافقة أفراد عينة الدراسة بدرجة موافقة متوسطة، حيث بلغ المتوسط الحسابي 2.83، والانحراف المعياري 1.1769، والوزن النسبي 56.67%.

4- العبارة رقم (1) و(8): «عدم اهتمام الإدارة المدرسية بحصة التربية البدنية مقارنة بالمواد الدراسية الأخرى.» و«ضعف المتابعة والإشراف التربوي على درس التربية البدنية.»، جاءتا في المرتبة الرابعة من حيث موافقة أفراد عينة الدراسة بدرجة موافقة منخفضة، حيث بلغ المتوسط الحسابي 2.57، والانحراف المعياري 0.8976 و1.4308، والوزن النسبي 51.33%.

5- العبارة رقم (3) و(5): «عدم إدراج حصة التربية البدنية ضمن الجدول المدرسي بشكل منتظم.» و«قلة التنسيق بين إدارة المدرسة ومعلم التربية البدنية.»، جاءتا في المرتبة الخامسة من حيث موافقة أفراد عينة الدراسة بدرجة موافقة

منخفضة، حيث بلغ المتوسط الحسابي 2.33، والانحراف المعياري 1.2954 و0.8841، والوزن النسبي 46.67%.

6- العبارة رقم (7): «تقليص زمن حصة التربية البدنية لصالح مواد أخرى»، جاءت في المرتبة السادسة من حيث موافقة أفراد عينة الدراسة بدرجة موافقة منخفضة، حيث بلغ المتوسط الحسابي 2.13، والانحراف المعياري 1.0417، والوزن النسبي 42.67%.

### التساؤل الثاني - المعوقات المتعلقة بالإمكانات والتجهيزات:

لتحليل عبارات هذا التساؤل من حيث درجة الموافقة سنوضح المتوسط الحسابي والانحراف المعياري والوزن النسبي لكل عبارة وأهميتها نحو كل فقرة ولفقرات وترتيبها تنازلياً حسب متوسطات الموافقة في الجدول التالي:

جدول رقم (10) المتوسط الحسابي والوزن النسبي استجابات أفراد عينة الدراسة

رقم العبارة	العبارة	المتوسط الحسابي	الانحراف المعياري	الوزن النسبي	الترتيب	درجة الموافقة
1	نقص الأدوات والمعدات الرياضية اللازمة لتنفيذ الدرس.	4.47	0.5074	89.33%	1	مرتفعة جداً
2	عدم توفر ملاعب مناسبة لممارسة الأنشطة البدنية.	4.30	0.4661	86.00%	2	مرتفعة جداً
3	سوء حالة الملاعب المتوفرة داخل المدرسة.	3.67	1.0933	73.33%	5	مرتفعة
4	قلة صيانة الأدوات والتجهيزات الرياضية.	4.30	0.4661	86.00%	2	مرتفعة جداً
5	عدم توفر غرف تبديل ملابس للطلاب.	4.30	0.4661	86.00%	2	مرتفعة جداً
6	عدم توفر وسائل السلامة أثناء ممارسة الأنشطة الرياضية.	3.73	1.0807	74.67%	4	مرتفعة
7	ازدحام أعداد الطلاب مقارنة بالإمكانات المتاحة.	3.40	1.0700	68.00%	6	مرتفعة
8	ضعف الميزانية المخصصة للتربية البدنية.	4.13	0.7303	82.67%	3	مرتفعة
	المتوسط الاجمالي	4.04	0.5983	80.75%		مرتفعة

تبيين من الجدول رقم (10) أن درجة الموافقة على العبارات ككل كانت مرتفعة، حيث بلغ المتوسط الحسابي العام 4.04، والانحراف المعياري 0.5983، والوزن النسبي 80.75%، وقد تم ترتيب العبارات ترتيباً تنازلياً من حيث موافقة أفراد عينة الدراسة كما يلي:

1- العبارة رقم (1): «نقص الأدوات والمعدات الرياضية اللازمة لتنفيذ الدرس.»، جاءت في المرتبة الأولى من حيث موافقة أفراد عينة الدراسة بدرجة موافقة مرتفعة جداً، حيث بلغ المتوسط الحسابي 4.47، والانحراف المعياري 0.5074، والوزن النسبي 89.33%.

2- العبارات رقم (2) و(4) و(5): «عدم توفر ملاعب مناسبة لممارسة الأنشطة البدنية.» و«قلة صيانة الأدوات والتجهيزات الرياضية.» و«عدم توفر غرف تبديل ملابس للطلاب.»، جاءت في المرتبة الثانية من حيث موافقة أفراد عينة الدراسة بدرجة موافقة مرتفعة جداً، حيث بلغ المتوسط الحسابي 4.30، والانحراف المعياري 0.4661، والوزن النسبي 86.00%.

3- العبارة رقم (8): «ضعف الميزانية المخصصة للتربية البدنية.»، جاءت في المرتبة الثالثة من حيث موافقة أفراد عينة الدراسة بدرجة موافقة مرتفعة، حيث بلغ المتوسط الحسابي 4.13، والانحراف المعياري 0.7303، والوزن النسبي 82.67%.

4- العبارة رقم (6): «عدم توفر وسائل السلامة أثناء ممارسة الأنشطة الرياضية.»، جاءت في المرتبة الرابعة من حيث موافقة أفراد عينة الدراسة بدرجة موافقة مرتفعة، حيث بلغ المتوسط الحسابي 3.73، والانحراف المعياري 1.0807، والوزن النسبي 74.67%.

5- العبارة رقم (3): «سوء حالة الملاعب المتوفرة داخل المدرسة.»، جاءت في المرتبة الخامسة من حيث موافقة أفراد عينة الدراسة بدرجة موافقة مرتفعة، حيث بلغ المتوسط الحسابي 3.67، والانحراف المعياري 1.0933، والوزن النسبي 73.33%.

6- العبارة رقم (7): «ازدحام أعداد الطلاب مقارنة بالإمكانات المتاحة.»، جاءت في المرتبة السادسة من حيث موافقة أفراد عينة الدراسة بدرجة موافقة مرتفعة، حيث بلغ المتوسط الحسابي 3.40، والانحراف المعياري 1.0700، والوزن النسبي 68.00%

### التساؤل الثالث- المعوقات المتعلقة بالطلاب

لتحليل عبارات هذا التساؤل من حيث درجة الموافقة سنوضح المتوسط الحسابي والانحراف المعياري والوزن النسبي لكل عبارة وأهميتها نحو كل فقرة والفقرات وترتيبها تنازلياً حسب متوسطات الموافقة في الجدول التالي:

جدول رقم (11) المتوسط الحسابي والوزن النسبي استجابات أفراد عينة الدراسة

رقم العبارة	العبارة	المتوسط الحسابي	الانحراف المعياري	الوزن النسبي	الترتيب	درجة الموافقة
1	ضعف دافعية الطلاب للمشاركة في درس التربية البدنية.	3.50	1.3834	70.00%	3	مرتفعة
2	كثرة غياب الطلاب عن حصة التربية البدنية.	3.10	1.2415	62.00%	7	متوسطة
3	عدم التزام الطلاب بالزي الرياضي المناسب.	3.67	1.2954	73.33%	2	مرتفعة
4	انخفاض مستوى اللياقة البدنية لدى بعض الطلاب.	3.17	1.1167	63.33%	6	متوسطة
5	ضعف الوعي بأهمية النشاط البدني للصحة.	3.20	0.8052	64.00%	5	متوسطة
6	تفاوت القدرات البدنية بين الطلاب داخل الصف الواحد.	3.73	1.0148	74.67%	1	مرتفعة
7	سلوكيات الطلاب السلبية أثناء الحصة.	3.27	1.0483	65.33%	4	متوسطة
8	خوف بعض الطلاب من الإصابات أثناء ممارسة النشاط البدني.	2.50	0.6823	50.00%	8	منخفضة
	المتوسط الاجمالي	3.27	0.6844	65.33%		متوسطة

تبين من الجدول رقم (11) أن درجة الموافقة على العبارات ككل كانت متوسطة، حيث بلغ المتوسط الحسابي العام 3.27، والانحراف المعياري 0.6844، والوزن النسبي 65.33%، وقد تم ترتيب العبارات ترتيباً تنازلياً من حيث موافقة أفراد عينة الدراسة كما يلي:

1- العبارة رقم (6): «تفاوت القدرات البدنية بين الطلاب داخل الصف الواحد»، جاءت في المرتبة الأولى من حيث موافقة أفراد عينة الدراسة بدرجة موافقة مرتفعة، حيث بلغ المتوسط الحسابي 3.73، والانحراف المعياري 1.0148، والوزن النسبي 74.67%.

- 2- العبارة رقم (3): «عدم التزام الطلاب بالزي الرياضي المناسب.»، جاءت في المرتبة الثانية من حيث موافقة أفراد عينة الدراسة بدرجة موافقة مرتفعة، حيث بلغ المتوسط الحسابي 3.67، والانحراف المعياري 1.2954، والوزن النسبي 73.33%.
- 3- العبارة رقم (1): «ضعف دافعية الطلاب للمشاركة في درس التربية البدنية.»، جاءت في المرتبة الثالثة من حيث موافقة أفراد عينة الدراسة بدرجة موافقة مرتفعة، حيث بلغ المتوسط الحسابي 3.50، والانحراف المعياري 1.3834، والوزن النسبي 70.00%.
- 4- العبارة رقم (7): «سلوكيات الطلاب السلبية أثناء الحصة.»، جاءت في المرتبة الرابعة من حيث موافقة أفراد عينة الدراسة بدرجة موافقة متوسطة، حيث بلغ المتوسط الحسابي 3.27، والانحراف المعياري 1.0483، والوزن النسبي 65.33%.
- 5- العبارة رقم (5): «ضعف الوعي بأهمية النشاط البدني للصحة.»، جاءت في المرتبة الخامسة من حيث موافقة أفراد عينة الدراسة بدرجة موافقة متوسطة، حيث بلغ المتوسط الحسابي 3.20، والانحراف المعياري 0.8052، والوزن النسبي 64.00%.
- 6- العبارة رقم (4): «انخفاض مستوى اللياقة البدنية لدى بعض الطلاب.»، جاءت في المرتبة السادسة من حيث موافقة أفراد عينة الدراسة بدرجة موافقة متوسطة، حيث بلغ المتوسط الحسابي 3.17، والانحراف المعياري 1.1167، والوزن النسبي 63.33%.
- 7- العبارة رقم (2): «كثرة غياب الطلاب عن حصة التربية البدنية.»، جاءت في المرتبة السابعة من حيث موافقة أفراد عينة الدراسة بدرجة موافقة متوسطة، حيث بلغ المتوسط الحسابي 3.10، والانحراف المعياري 1.2415، والوزن النسبي 62.00%.
- 8- العبارة رقم (8): «خوف بعض الطلاب من الإصابات أثناء ممارسة النشاط البدني.»، جاءت في المرتبة الثامنة من حيث موافقة أفراد عينة الدراسة بدرجة موافقة منخفضة، حيث بلغ المتوسط الحسابي 2.50، والانحراف المعياري 0.6823، والوزن النسبي 50.00%.

#### التساؤل الرابع - المعوقات المتعلقة بالمعلم:

لتحليل عبارات هذا التساؤل من حيث درجة الموافقة سنوضح المتوسط الحسابي والانحراف المعياري والوزن النسبي لكل عبارة وأهميتها نحو كل فقرة والفقرات وترتيبها تنازلياً حسب متوسطات الموافقة في الجدول التالي:

جدول رقم (12) المتوسط الحسابي والوزن النسبي استجابات أفراد عينة الدراسة

رقم العبارة	العبارة	المتوسط الحسابي	الانحراف المعياري	الوزن النسبي	الترتيب	درجة الموافقة
1	كثرة الأعباء التدريسية الملقاة على معلم التربية البدنية.	3.17	0.7915	63.33%	5	متوسطة
2	قلة الدورات التدريبية والتأهيلية لمعلمي التربية البدنية.	3.43	1.1943	68.67%	3	مرتفعة
3	ضعف الحوافز المادية والمعنوية لمعلم التربية البدنية." "	4.17	0.7466	83.33%	1	مرتفعة
4	عدم مواكبة المعلم للأساليب الحديثة في التدريس.	3.07	1.2015	61.33%	6	متوسطة
5	ضعف التعاون بين معلمي التربية البدنية وبقية المعلمين.	3.33	1.0613	66.67%	4	متوسطة
6	عدم توفر دليل إرشادي واضح للمنهج.	4.00	0.9469	80.00%	2	مرتفعة
7	صعوبة إدارة الصف أثناء تنفيذ الأنشطة البدنية.	2.13	0.7303	42.67%	8	منخفضة
8	قلة فرص المشاركة في الأنشطة والمسابقات الرياضية.	3.00	1.1142	60.00%	7	متوسطة
	المتوسط الاجمالي	3.29	0.3941	65.75%		متوسطة

تبين من الجدول رقم (12) أن درجة الموافقة على العبارات ككل كانت متوسطة، حيث بلغ المتوسط الحسابي العام 3.29، والانحراف المعياري 0.3941، والوزن النسبي 65.75%، وقد تم ترتيب العبارات ترتيباً تنازلياً من حيث موافقة أفراد عينة الدراسة كما يلي:

1- العبارة رقم (3): «ضعف الحوافز المادية والمعنوية لمعلم التربية البدنية.»، جاءت في المرتبة الأولى من حيث موافقة أفراد عينة الدراسة بدرجة موافقة مرتفعة، حيث بلغ المتوسط الحسابي 4.17، والانحراف المعياري 0.7466، والوزن النسبي 83.33%.

- 2- العبارة رقم (6): «عدم توفر دليل إرشادي واضح للمنهج.»، جاءت في المرتبة الثانية من حيث موافقة أفراد عينة الدراسة بدرجة موافقة مرتفعة، حيث بلغ المتوسط الحسابي 4.00، والانحراف المعياري 0.9469، والوزن النسبي 80.00%.
- 3- العبارة رقم (2): «قلة الدورات التدريبية والتأهيلية لمعلمي التربية البدنية.»، جاءت في المرتبة الثالثة من حيث موافقة أفراد عينة الدراسة بدرجة موافقة مرتفعة، حيث بلغ المتوسط الحسابي 3.43، والانحراف المعياري 1.1943، والوزن النسبي 68.67%.
- 4- العبارة رقم (5): «ضعف التعاون بين معلمي التربية البدنية وبقية المعلمين.»، جاءت في المرتبة الرابعة من حيث موافقة أفراد عينة الدراسة بدرجة موافقة متوسطة، حيث بلغ المتوسط الحسابي 3.33، والانحراف المعياري 1.0613، والوزن النسبي 66.67%.
- 5- العبارة رقم (1): «كثرة الأعباء التدريسية الملقاة على معلم التربية البدنية.»، جاءت في المرتبة الخامسة من حيث موافقة أفراد عينة الدراسة بدرجة موافقة متوسطة، حيث بلغ المتوسط الحسابي 3.17، والانحراف المعياري 0.7915، والوزن النسبي 63.33%.
- 6- العبارة رقم (4): «عدم مواكبة المعلم للأساليب الحديثة في التدريس.»، جاءت في المرتبة السادسة من حيث موافقة أفراد عينة الدراسة بدرجة موافقة متوسطة، حيث بلغ المتوسط الحسابي 3.07، والانحراف المعياري 1.2015، والوزن النسبي 61.33%.
- 7- العبارة رقم (8): «قلة فرص المشاركة في الأنشطة والمسابقات الرياضية.»، جاءت في المرتبة السابعة من حيث موافقة أفراد عينة الدراسة بدرجة موافقة متوسطة، حيث بلغ المتوسط الحسابي 3.00، والانحراف المعياري 1.1142، والوزن النسبي 60.00%.
- 8- العبارة رقم (7): «صعوبة إدارة الصف أثناء تنفيذ الأنشطة البدنية.»، جاءت في المرتبة الثامنة من حيث موافقة أفراد عينة الدراسة بدرجة موافقة منخفضة، حيث بلغ المتوسط الحسابي 2.13، والانحراف المعياري 0.7303، والوزن النسبي 42.67%.

### التساؤل الخامس- المعوقات المتعلقة بالمنهج الدراسي:

لتحليل عبارات هذا التساؤل من حيث درجة الموافقة سنوضح المتوسط الحسابي والانحراف المعياري والوزن النسبي لكل عبارة وأهميتها نحو كل فقرة والفقرات وترتيبها تنازلياً حسب متوسطات الموافقة في الجدول التالي:

جدول رقم (13) المتوسط الحسابي والوزن النسبي استجابات أفراد عينة الدراسة

رقم العبارة	العبارة	المتوسط الحسابي	الانحراف المعياري	الوزن النسبي	الترتيب	درجة الموافقة
1	عدم ملاءمة منهج التربية البدنية للبيئة المدرسية.	3.17	1.1769	63.33%	3	متوسطة
2	كثافة محتوى المنهج مقارنة بزمان الحصة.	2.77	0.7279	55.33%	7	متوسطة
3	عدم مراعاة الفروق الفردية بين الطلاب في المنهج.	2.47	0.9371	49.33%	8	منخفضة
4	ضعف ارتباط المنهج بالواقع واهتمامات الطلاب.	3.10	1.0619	62.00%	4	متوسطة
5	قلة التنوع في الأنشطة المدرجة بالمنهج.	2.97	0.7649	59.33%	5	متوسطة
6	عدم تحديث المنهج بما يتماشى مع التطورات الحديثة.	3.47	1.1958	69.33%	2	مرتفعة
7	صعوبة تطبيق بعض محتويات المنهج عملياً.	4.07	0.7849	81.33%	1	مرتفعة
8	عدم وضوح أهداف درس التربية البدنية في المنهج."	2.90	1.2690	58.00%	6	متوسطة
	المتوسط الاجمالي	3.11	0.6188	62.25%		متوسطة

تبين من الجدول رقم (13) أن درجة الموافقة على العبارات ككل كانت متوسطة، حيث بلغ المتوسط الحسابي العام 3.11، والانحراف المعياري 0.6188، والوزن النسبي 62.25%، وقد تم ترتيب العبارات ترتيباً تنازلياً من حيث موافقة أفراد عينة الدراسة كما يلي:

1- العبارة رقم (7): «صعوبة تطبيق بعض محتويات المنهج عملياً»، جاءت في المرتبة الأولى من حيث موافقة أفراد عينة الدراسة بدرجة موافقة مرتفعة، حيث بلغ المتوسط الحسابي 4.07، والانحراف المعياري 0.7849، والوزن النسبي 81.33%.

2- العبارة رقم (6): «عدم تحديث المنهج بما يتماشى مع التطورات الحديثة.»، جاءت في المرتبة الثانية من حيث موافقة أفراد عينة الدراسة بدرجة موافقة مرتفعة، حيث بلغ المتوسط الحسابي 3.47، والانحراف المعياري 1.1958، والوزن النسبي 69.33%.

3- العبارة رقم (1): «عدم ملاءمة منهج التربية البدنية للبيئة المدرسية.»، جاءت في المرتبة الثالثة من حيث موافقة أفراد عينة الدراسة بدرجة موافقة متوسطة، حيث بلغ المتوسط الحسابي 3.17، والانحراف المعياري 1.1769، والوزن النسبي 63.33%.

4- العبارة رقم (4): «ضعف ارتباط المنهج بالواقع واهتمامات الطلاب.»، جاءت في المرتبة الرابعة من حيث موافقة أفراد عينة الدراسة بدرجة موافقة متوسطة، حيث بلغ المتوسط الحسابي 3.10، والانحراف المعياري 1.0619، والوزن النسبي 62.00%.

5- العبارة رقم (5): «قلة التنوع في الأنشطة المدرجة بالمنهج.»، جاءت في المرتبة الخامسة من حيث موافقة أفراد عينة الدراسة بدرجة موافقة متوسطة، حيث بلغ المتوسط الحسابي 2.97، والانحراف المعياري 0.7649، والوزن النسبي 59.33%.

6- العبارة رقم (8): «عدم وضوح أهداف درس التربية البدنية في المنهج.»، جاءت في المرتبة السادسة من حيث موافقة أفراد عينة الدراسة بدرجة موافقة متوسطة، حيث بلغ المتوسط الحسابي 2.90، والانحراف المعياري 1.2690، والوزن النسبي 58.00%.

7- العبارة رقم (2): «كثافة محتوى المنهج مقارنة بزمن الحصة.»، جاءت في المرتبة السابعة من حيث موافقة أفراد عينة الدراسة بدرجة موافقة متوسطة، حيث بلغ المتوسط الحسابي 2.77، والانحراف المعياري 0.7279، والوزن النسبي 55.33%.

8- العبارة رقم (3): «عدم مراعاة الفروق الفردية بين الطلاب في المنهج.»، جاءت في المرتبة الثامنة من حيث موافقة أفراد عينة الدراسة بدرجة موافقة منخفضة، حيث بلغ المتوسط الحسابي 2.47، والانحراف المعياري 0.9371، والوزن النسبي 49.33%.

#### رابعا - اختبار فرضيات الدراسة:

**الفرضية الأولى:** هل توجد فروق ذات دلالة إحصائية عند مستوى دلالة (0.05) حول معوقات تنفيذ درس التربية البدنية من وجهة نظر معلمي التربية البدنية ببعض مدارس مدينة الزنتان تعزى لمتغيرات (الجنس، عدد سنوات الخبرة كمعلم).

أولاً - وفقاً لمتغير الجنس : للتعرف على ما إذا كانت هنالك فروق ذات دلالة إحصائية في متوسطات إجابات أفراد عينة الدراسة طبقاً إلى اختلاف الجنس تم استخدام اختبار ت Independent Sample T-test " لتوضيح دلالة الفروق في متوسطات المقياس لأفراد عينة الدراسة وجاءت النتائج كما يوضحها الجدول التالي:

جدول رقم (14) للفروق في متوسطات Independent Sample T-test: " نتائج اختبار " ت إجابات أفراد عينة الدراسة طبقاً إلى اختلاف متغير الجنس

المحور	الجنس	العدد	المتوسط	الانحراف المعياري	درجة الحرية	قيمة ت	مستوى الدلالة	الدلالة
المعوقات الإدارية والتنظيمية	ذكر	5	2.85	0.7776	28	0.685	0.499	غير دال عند 0.05
	انثى	25	2.61	0.7223				
المعوقات المتعلقة بالإمكانات والتجهيزات	ذكر	5	3.95	0.1118	28	-	0.727	غير دال عند 0.05
	انثى	25	4.06	0.6546				
المعوقات المتعلقة بالطلاب	ذكر	5	3.43	0.3260	28	0.560	0.580	غير دال عند 0.05
	انثى	25	3.24	0.7363				
المعوقات المتعلقة بالمعلم	ذكر	5	3.40	0.6337	28	0.693	0.494	غير دال عند 0.05
	انثى	25	3.27	0.3429				
المعوقات المتعلقة بالمنهج الدراسي	ذكر	5	3.20	0.1118	28	0.341	0.736	غير دال عند 0.05
	انثى	25	3.10	0.6773				
المحاور ككل	ذكر	5	3.37	0.2679	28	0.629	0.534	غير دال عند 0.05
	انثى	25	3.25	0.3842				

يتضح من الجدول رقم ( 14 ) أن قيمة (ت) لمحور المعوقات الإدارية والتنظيمية بلغت (0.685)، كما بلغت قيمة (ت) لمحور المعوقات المتعلقة بالإمكانات والتجهيزات (-0.353)، وبلغت قيمة (ت) لمحور المعوقات المتعلقة بالطلاب (0.560)، في حين بلغت قيمة (ت) لمحور المعوقات المتعلقة بالمعلم (0.693)، وبلغت قيمة (ت) لمحور المعوقات المتعلقة بالمنهج الدراسي (0.341)، كما بلغت قيمة (ت) للمحاور ككل (0.629)، وهي جميعها أقل من قيمة (ت) الجدولية البالغة (2.048) عند درجة الحرية (28)، كما أن مستويات الدلالة المقابلة لها بلغت (0.499، 0.727، 0.580، 0.494، 0.736، 0.534) وهي جميعها أكبر من (0.05) مستوى الدلالة المعتمد في الدراسة، مما يدل على أنه لا توجد فروق ذات دلالة إحصائية عند مستوى أقل من (0.05) في متوسطات إجابات أفراد عينة الدراسة حول معوقات درس التربية البدنية تبعاً لمتغير الجنس.

ثانياً - وفقاً لمتغير عدد سنوات الخبرة كمعلم : للتعرف على ما إذا كانت هنالك فروق ذات دلالة إحصائية في متوسطات إجابات أفراد عينة الدراسة طبقاً إلى اختلاف عدد سنوات الخبرة كمعلم تم استخدام اختبار ت " Independent Sample T-test " لتوضيح دلالة الفروق في متوسطات المقياس لأفراد عينة الدراسة وجاءت النتائج كما يوضحها الجدول التالي:

جدول رقم(15) للفروق في متوسطات " Independent Sample T-test " نتائج اختبار " ت إجابات أفراد عينة الدراسة طبقاً إلى اختلاف متغير عدد سنوات الخبرة كمعلم

المحور	عدد سنوات الخبرة كمعلم	العدد	المتوسط	الانحراف المعياري	درجة الحرية	قيمة ت	مستوى الدلالة	الدلالة
المعوقات الإدارية والتنظيمية	10 - 5	7	3.63	0.6847	28	6.171	0.000	دال عند 0.05
	أكثر من 10	23	2.35	0.4058				
المعوقات المتعلقة بالإمكانات والتجهيزات	10 - 5	7	4.38	0.8323	28	1.766	0.088	غير دال عند 0.05
	أكثر من 10	23	3.93	0.4854				
المعوقات المتعلقة بالطلاب	10 - 5	7	3.48	0.9801	28	0.950	0.350	غير دال عند 0.05
	أكثر من 10	23	3.20	0.5799				
المعوقات المتعلقة بالمعلم	10 - 5	7	3.27	0.3981	28	-	0.883	غير دال عند 0.05
	أكثر من 10	23	3.29	0.4017				
المعوقات المتعلقة بالمنهج الدراسي	10 - 5	7	2.46	0.3660	28	-	0.001	دال عند 0.05
	أكثر من 10	23	3.31	0.5421				
المحاور ككل	10 - 5	7	3.44	0.4566	28	1.455	0.157	غير دال عند 0.05
	أكثر من 10	23	3.22	0.3275				

يتضح من الجدول رقم ( 15 ) أن قيمة (ت) لمحور المعوقات المتعلقة بالإمكانات والتجهيزات بلغت (1.766)، وبلغت قيمة (ت) لمحور المعوقات المتعلقة بالطلاب (0.950)، في حين بلغت قيمة (ت) لمحور المعوقات المتعلقة بالمعلم (-0.148)، كما بلغت قيمة (ت) للمحاور ككل (1.455)، وهي جميعها أقل من قيمة (ت) الجدولية البالغة (2.048)، كما أن مستويات الدلالة المقابلة لها بلغت (0.088)، (0.350)، (0.883)، (0.157) وهي جميعها أكبر من (0.05) مستوى الدلالة المعتمد في الدراسة،

مما يدل على أنه لا توجد فروق ذات دلالة إحصائية في متوسطات إجابات أفراد عينة الدراسة حول معوقات تنفيذ درس التربية البدنية ككل والمحاور (المعوقات المتعلقة بالإمكانات والتجهيزات، المعوقات المتعلقة بالطلاب، المعوقات المتعلقة بالمعلم) تبعاً لمتغير عدد سنوات الخبرة كمعلم.

يتضح من الجدول رقم ( 15) أن قيمة (ت) لمحور المعوقات الإدارية والتنظيمية بلغت (6.171)، كما بلغت قيمة (ت) لمحور المعوقات المتعلقة بالمنهج الدراسي (-) (3.844)، وهما قيمتان أكبر من قيمة (ت) الجدولية البالغة (2.048) عند درجة الحرية (28)، كما بلغت مستويات الدلالة المقابلة لهما (0.000، 0.001) وهي أقل من (0.05) مستوى الدلالة المعتمد في الدراسة، مما يدل على أنه توجد فروق ذات دلالة إحصائية في متوسطات إجابات أفراد عينة الدراسة حول (المعوقات الإدارية والتنظيمية، المعوقات المتعلقة بالمنهج الدراسي) تبعاً لمتغير عدد سنوات الخبرة كمعلم، وقد جاءت الفروق لصالح (فئة 5-10 سنوات، أكثر من 10 سنوات).

#### النتائج:

1- أظهرت النتائج أن المتوسط الكلي لمعوقات تنفيذ درس التربية البدنية بلغ (3.27) بوزن نسبي (65.40%)، بدرجة موافقة متوسطة. وجاءت معوقات الإمكانات والتجهيزات أولاً بمتوسط (4.04) ووزن نسبي (80.75%) بدرجة مرتفعة، تلتها المعوقات المتعلقة بالمعلم (3.29)، ثم الطلاب (3.27)، فالمنهج الدراسي (3.11)، بينما جاءت المعوقات الإدارية والتنظيمية أخيراً بمتوسط (2.65) ووزن نسبي (52.92%)، وجميعها بدرجة متوسطة.

2- أظهرت النتائج أن المعوقات الإدارية والتنظيمية جاءت بدرجة متوسطة، وكانت أبرزها ضعف الدعم الإداري للأنشطة الرياضية داخل المدرسة بمتوسط (3.33)، تليها عدم وجود لوائح واضحة لتنظيم النشاط البدني المدرسي بمتوسط (3.07).

3- أظهرت النتائج أن معوقات الإمكانات والتجهيزات جاءت بدرجة مرتفعة، وتمثلت أبرزها في نقص الأدوات والمعدات الرياضية بمتوسط (4.47)، إضافة إلى عدم توفر ملاعب مناسبة، وضعف صيانة التجهيزات، وعدم توفر غرف تبديل ملابس، بمتوسط (4.30).

- 4- أظهرت النتائج أن المعوقات المتعلقة بالطلاب جاءت بدرجة متوسطة، وكان أبرزها تفاوت القدرات البدنية بين الطلاب بمتوسط (3.73)، وعدم التزام الطلاب بالزي الرياضي المناسب بمتوسط (3.67).
- 5- أظهرت النتائج أن المعوقات المتعلقة بالمعلم جاءت بدرجة متوسطة، وتصدرتها مشكلة ضعف الحوافز المادية والمعنوية بمتوسط (4.17)، تليها عدم توفر دليل إرشادي واضح للمنهج بمتوسط (4.00).
- 6- أظهرت النتائج أن المعوقات المتعلقة بالمنهج الدراسي جاءت بدرجة متوسطة، وكان أبرزها صعوبة تطبيق بعض محتويات المنهج عملياً بمتوسط (4.07)، وعدم تحديث المنهج بما يواكب التطورات الحديثة بمتوسط (3.47).
- 7- أظهرت النتائج عدم وجود فروق ذات دلالة إحصائية في معوقات درس التربية البدنية تبعاً لمتغير الجنس.
- 8- أظهرت النتائج عدم وجود فروق ذات دلالة إحصائية في معوقات تنفيذ درس التربية البدنية وفق عدد سنوات الخبرة بالنسبة للمحور الكلي، ومحاور الإمكانيات والتجهيزات، والطلاب، والمعلم.
- 9- أظهرت النتائج وجود فروق ذات دلالة إحصائية في المعوقات الإدارية والتنظيمية والمعوقات المتعلقة بالمنهج الدراسي تبعاً لسنوات الخبرة، لصالح فئتي (5-10 سنوات) و(أكثر من 10 سنوات).

#### بيان تضارب المصالح:

يُقر المؤلف بعدم وجود أي تضارب مالي أو علاقات شخصية معروفة قد تؤثر على العمل المذكور في هذه الورقة.

#### المصادر والمراجع :

##### المراجع العربية

- زروالي وسيلة، و ابرييم سامية. (2020). صعوبات تدريس التربية البدنية من وجهة نظر أستاذة التربية البدنية بمدارس المرحلة الثانوية مجلة المنظمة الرياضية، 7 .  
[https://www.researchgate.net/publication/344691960\\_swbat\\_tdrys\\_altrby\\_t\\_albdnyt\\_mn\\_wjht\\_nzr\\_asatdht\\_altrby\\_t\\_albdnyt\\_bmdars\\_almrhlt\\_althan\\_wyt](https://www.researchgate.net/publication/344691960_swbat_tdrys_altrby_t_albdnyt_mn_wjht_nzr_asatdht_altrby_t_albdnyt_bmdars_almrhlt_althan_wyt)

wyt

- محمد سليمان عبد المجيد المغربي، و قرم محمد سالم الفيتوري. (2018، يونيو). دراسة تحليلية لبعض المعوقات التي تواجه التربية البدنية المدرسية بمراحل التعليم الأساسي والثانوي بمدينة أجدابيا. *مجلة كلية الآداب*، (42).  
<https://journals.uob.edu.ly/index.php/JOFOA/article/download/2730/2305/2561>
- عطية صالح عبد الرسول. (2026). الصعوبات التي تواجه الطالب المعلم في تنفيذ درس التربية البدنية أثناء التطبيق العملي بالمدارس *Journal of Sport Sciences and Related Studies*، 24(1)، 83-101. <https://doi.org/10.26629/jssrs.2026.05101>
- مانيطة، حمزة الشعالى أحمد. (2024، مارس). معوقات القابلية التدريسية لدى طلاب كلية التربية البدنية وعلوم الرياضة جامعة مصراتة خلال فترة التدريب الميداني. *المجلة العلمية لكلية التربية، جامعة مصراتة ليبيا*، 9 (24).  
<https://journals.misuratau.edu.ly/edu/ojs/index.php/education/article/download/101/71>
- هشام محمد سعيد. (2025، مارس). تقييم واقع التربية البدنية بمرحلة التعليم الأساسي من وجهة نظر معلمي التربية البدنية *مجلة القطراس*، 1(26)، 53-61. <https://alqurtas.alandalus-libya.org.ly/ojs/index.php/qjhar/article/download/1092/969/1129>
- الببحاح، حامد أحمد أحمد، و اكريفيت، نوري حسن إبراهيم. (2021، سبتمبر). التوافق المهني لطلبة التدريب الميداني بكلية التربية البدنية بجامعة سبها. *مجلة علوم التربية*، (7).  
<https://educational-sciences-journal.lacts.org.ly/esj/index.php/esj/article/download/158/134/259>
- بوزيد، شيماء عبد العزيز محمد. (2026). تأثير استخدام التعلم النقال على المخرجات التعليمية لدى طالبات كلية التربية الرياضية في مسابقة ١٠٠م حواجز. *المجلة العلمية لعلوم وفنون الرياضة*.
- لجبوري، حيدر احمد شهاب. (2024). دراسة معوقات تطبيق درس التربية الرياضية وفق رأي الصديق الناقد ومديري المدارس. *مجلة دراسات وبحوث التربية الرياضية*، 14(4)، 810-825. [\[https://jsrse.edu.iq/index.php/home/article/view/810\]](https://jsrse.edu.iq/index.php/home/article/view/810)
- قاسم، مناضل عادل، ياسين، أحمد خلف، يحيى، سلام، و كريم، عبد. (2025، أكتوبر 1). معوقات تدريس درس التربية الرياضية في مدارس الاعداية الحكومية والأهلية في محافظة ميسان من وجهة نظر المدرسين (دراسة مقارنة). *مجلة بحوث مؤتمر العلمي الدولي السادس للابداع والابتكار*. <https://js.uokut.edu.iq/index.php/js/article/view/40>
- سعد، مريم. (2023). المعوقات التي تواجه تفعيل مدارس STEM في مصر في ضوء خبرات بعض الدول المتقدمة (دراسة تحليلية). *المجلة التربوية لتعليم الكبار*، 5(2)، 334-350.
- نعامنة، طارق نعمان يوسف، وآخرون. (2026). دور برامج التربية البدنية المدرسية في مكافحة سمنة الأطفال: دراسة نوعية في ضوء خبرات المعلمين والعاملين التربويين في المرحلة

- الابتدائية بمدينة عزابة البطوف. مجلة العلوم الإنسانية والطبيعية, 7(5), 3-15 .  
[<https://www.hnjournal.net/ar/7-5-3/>]  
- وضحي عقيل حمود العدلي. (2022 08, 12). معوقات تدريس التربية البدنية لتلميذات المرحلة الابتدائية. مجلة مركز جزيرة العرب ، صفحة 140، 141.  
- القرني، ميادة فهد (2018) احتياجات مدارس التعليم العام لبرنامج التربية البدنية المعززة للصحة في مدارس البنات. رسالة ماجستير غير منشورة، كلية الدراسات العليا التربوية، جامعة الملك عبد العزيز

#### قائمة المراجع الأجنبية

- Cimenti, C., Thøgersen-Ntoumani, C., Pfeffer, K., Krustup, P., Schenk, P. M., & Ntoumanis, N. (2025). Barriers to and enablers of physical education engagement among school students aged 6–16 years: A scoping review. *International Review of Sport and Exercise Psychology*. <https://doi.org/10.1080/1750984X.2025.2597932>
- Nagrale, S., & Jiandani, M. (2024). Challenges and barriers in conducting school-based physical activity research: A narrative review. *Journal of Family Medicine and Primary Care*, 13(10), 4154–4158. [https://doi.org/10.4103/jfmpe.jfmpe\\_364\\_24](https://doi.org/10.4103/jfmpe.jfmpe_364_24)
- Jenkinson, K. A., & Benson, A. C. (2010, December). Barriers to providing physical education and physical activity in Victorian state secondary schools. *Australian Journal of Teacher Education*, 35(8).
- Xu, C & ,Shi, B. (2026) .Spatial inequality in school physical education resources in Shaanxi, China (2021–2024): patterns, determinants, and policy implications .Scientific Reports, 16(1), 42848-42859 . <https://www.nature.com/articles/s41598-026-42848-7>