

التوزيع الجغرافي للمؤسسات الحكومية الصحية العامة في منطقة الخمس د. سماح محمود الشريف - كلية التربية الخمس - جامعة المرقب

المقدمة:

تعد المؤسسات الصحية من أهم الخدمات الأساسية اللازمة للمجتمع، حيث تقاس قوة المجتمع بقدر ما يتمتع أفرادُه بصحة تساعد على العمل والإنتاج، وهي تعد من المؤشرات الأساسية في قياس التنمية الاجتماعية والتقدم الاجتماعي والحضاري (1) كما أن الرعاية الصحية تضي على حياة الفرد والمجتمع تأثيرات ذاتية بأنها حالة من الرفاهية البدنية والذهنية (2) وتعد المؤسسات الصحية حقاً من حقوق الإنسان يجب توفيرها بدرجة كاملة وجودة عالية وبتكلفة معقولة لجميع الفئات دون تمييز (3).

تتأثر دراسة النفود الخدمي للمؤسسات الصحية الحكومية بتوزيع السكان وخصائصهم وبانتشار الأمراض ومعدلات الإصابة، وسلوك المرضى نحو تلقي العلاج وسهولة الوصول إلى المستشفيات والمسافة بين أماكن تركيز السكان والمؤسسات الصحية ونوع وحجم المؤسسة الصحية وتخصصها (4).

اهتمت الحكومة الليبية بتوفير الخدمات الصحية وتطويرها عن طريق إنشاء المؤسسات الصحية المتطورة وتوفير الأدوية والعلاج المجاني، وذلك بقصد توفير أفضل المعدلات لتلك الخدمة كماً وكيفاً لجميع السكان (5).

مشكلة الدراسة:

تتمحور مشكلة الدراسة في التساؤلات الآتية:

- 1- ما مستوى أداء المؤسسات الصحية في منطقة الخمس؟
- 2- ما العوامل الجغرافية المؤثرة في توزيع المؤسسات الصحية؟
- 3- هل يتفق التوزيع الجغرافي للمؤسسات الصحية مع الكثافة السكانية في منطقة الخمس؟

أهمية الدراسة:

- 1- إن معرفة نمط توزيع المؤسسات الصحية في الوقت الراهن يعد من الأدوات اللازمة لتحسين ورفع مستوى الخدمة مستقبلاً.

2- التعرف على نمط التوزيع الحالي للمؤسسات الصحية وتبايناته، والتعرف على حجم الانفاق الحكومي ودوره في هذا القطاع.

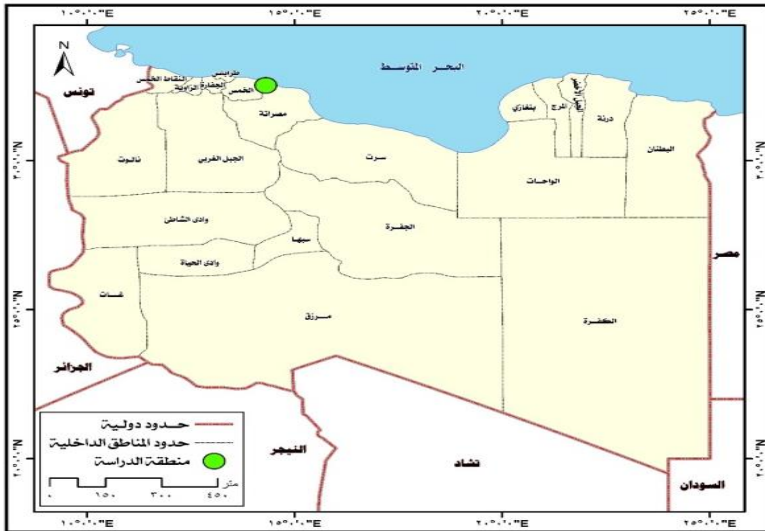
3- دراسة هيدراكية "ترايت" الخدمة وتوزيعها المكاني "الجغرافي" تغيير في وضع خريطة المؤسسات الصحية.

أهداف الدراسة:

- 1- إبراز العوامل التي تؤثر على توزيع المؤسسات الحكومية في منطقة الخمس.
- 2- تحليل التوزيع الجغرافي لمواقع المؤسسات الصحية في منطقة الخمس.
- 3- الوقوف على المشاكل والعقبات التي يعاني منها قطاع الصحة وإيجاد أنسب الحلول لها.
- 4- دراسة كفاءة المؤسسات الصحية وتقييم الأداء الحالي لهذه الخدمة مقارنة بأعداد السكان.

منطقة الدراسة:

تقع مدينة الخمس بين دائرتي عرض 25 32 45 شمالاً وبين خطي طول 05 14 17 و 26 14 شرقاً حيث تقع على البحر المتوسط في شمال غرب البلاد، وهي إلى الشرق من مدينة طرابلس وتبعد عنها 120 كم، وإلى الغرب من مدينة مصراتة وتبعد عنها حوالي 90 كم، ويعد البحر المتوسط الحد الشمالي لمدينة الدراسة، ومدينة مسلاتة هي الحد الجنوبي لها، بينما يحدها من الشرق وادي كعام، ووادي غنيمة من الغرب خريطة رقم (1). شكل (1)



الفرضيات:

- 1- إن تطور عدد المؤسسات الصحية لا يتناسب مع النمو السكاني في المنطقة مما يؤثر على كفاءة أدائها.
- 2- هناك ارتباط كبير بين مدى كفاءة المؤسسات الصحية والكثافة السكانية.
- 3- التوزيع الجغرافي لبعض المؤسسات الصحية لا يتفق مع حجم الكثافة السكانية بين محلات منطقة الخمس.

التوزيع الجغرافي للمؤسسات الحكومية العامة في منطقة الخمس:

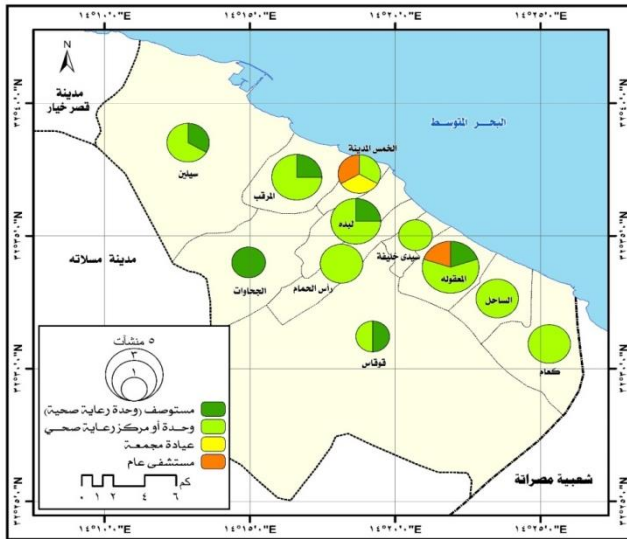
يتناول هذا البحث التوزيع الجغرافي للمؤسسات الصحية العامة المتمثلة في المستشفيات الحكومية والعيادات المجمعّة والمراكز الصحية المختلفة. إن دراسة التوزيع الجغرافي للمؤسسات الصحية مرتبط بالسكان، لذلك يسعى الجغرافيون إلى تحديد مواقع المؤسسات الصحية في الأماكن المناسبة، ويعد توزيع وتصنيف الظاهرات أحد الأهداف التي تسعى الجغرافيا في كثير من دراساتها إلى تحقيقه (6).

بدأت محلات مدينة الخمس تشهد نمطا ملحوظا ، وخاصة بعد ظهور النفط الأمر الذي أدى إلى تحسين الأداء الاقتصادي للمدينة بوجه عام وارتفاع مستوى معيشة أفراد المجتمع (7)، وتعتبر دراسة النمو السكاني وزيادة حجمها العمراني، وما ينشأ عليه من حفظ على مستوى تقديم الخدمات الصحية (8) ، علاوة على ما تقدم فإنه من الضروري توزيع المؤسسات الصحية وإسناد مهام تسيير المرافق الصحية إلى المؤهلين في هذا المجال من أجل النهوض بخدماتها، فإن الوضع الصحي في أي مدينة من المدن له أهمية كبرى في حياة الفرد والمجتمع (9)، وبالنسبة للمؤسسات الصحية في مدينة الخمس فقد بلغ عدد المرافق الصحية بمختلف مستوياتها الخدمية 34 مرافقاً صحياً يقدم الخدمات الصحية للمدينة وجميع هذه المرافق تابعة لإشراف الدولة. والجدول والشكل التاليان يوضحان التوزيع الجغرافي للمؤسسات الصحية في منطقة الخمس للعام 2022.

جدول (1) التوزيع الجغرافي للمؤسسات الصحية التابعة للقطاع العام داخل مدينة الخمس للعام 2021-2022م

المحلة	مستوصف (وحدة رعاية صحية)	وحدة أو مركز رعاية صحي	عيادة مجمعة	مستشفى عام	المجموع
الخمس المدينة	-	1	1	1	3
المرقب	1	3	-	-	4
الجحوات	2	-	-	-	2
سيلين	1	2	-	-	3
لبدة	1	3	-	-	4
الساحل	-	3	-	-	3
رأس الحمام	-	3	-	-	3
المعقولة	1	3	-	1	5
سيدي خليفة	-	2	-	-	2
قوقاس	1	1	-	-	2
كعام	-	3	-	-	3
الإجمالي	7	24	1	2	34

شكل (2) التوزيع الجغرافي للمؤسسات الصحية التابعة للقطاع العام داخل مدينة الخمس لعام 2021-2022م.



إن مدينة الخمس تضم 3 وحدات صحية تابعة للقطاع العام بمختلف مستوياتها الخدمية ، أما محلة المرقب فتحتوي على 4 وحدات خدمية، ويلاحظ أن محلة سيلين تحتوي على 3 وحدات، أما الساحل فيها 3 وحدات وكذلك كعام يوجد بها 3 وحدات صحية، أما محلة المعقولة فتمتلك النصيب الأكبر في خدماتها وعددها 5 وحدات وعلى أساس ما تقدم فإن الحاجة ملحة لإضافة مرافق صحية جديدة في المدينة.

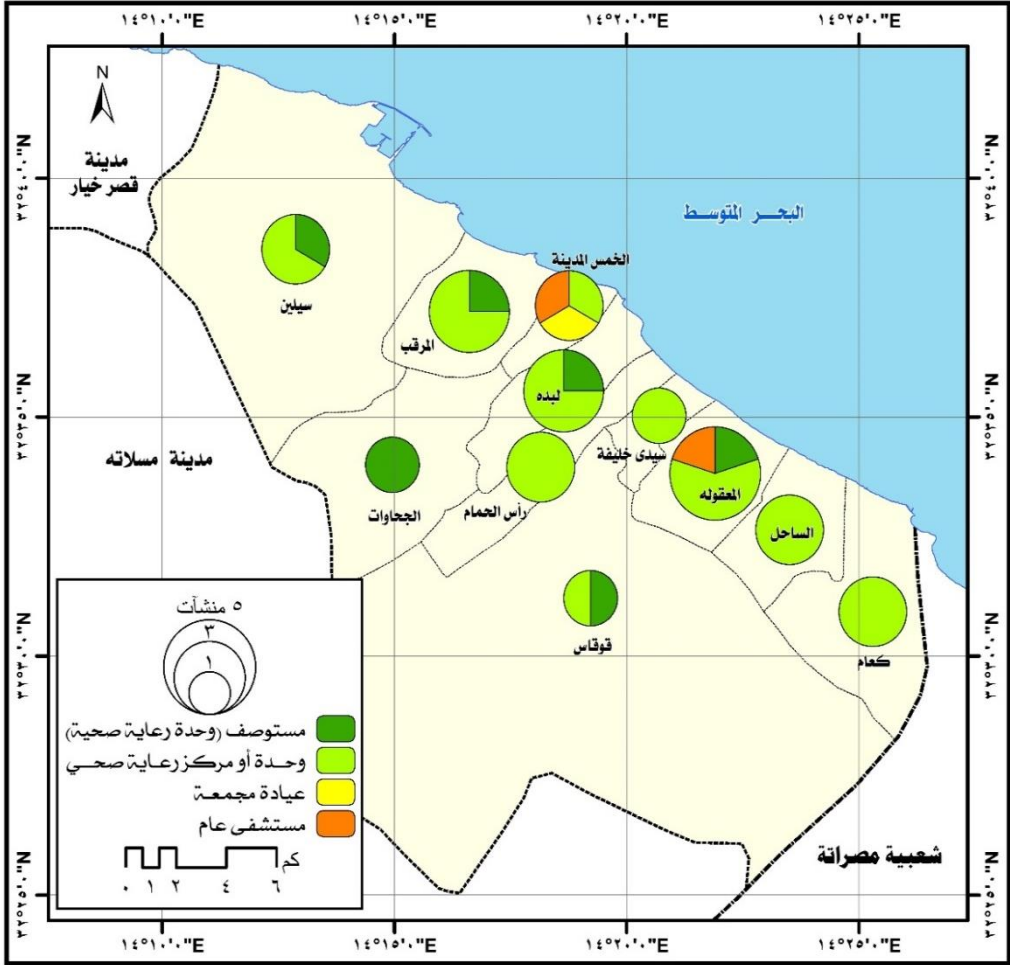
أولاً المستشفيات : تعد المستشفيات من المصادر المهمة في الدراسة الجغرافية للخدمات الصحية بما تتضمنه من جوانب تتعلق بالموقع والموضع والتخصص أو ما تحتويه من أقسام لعلاج الأمراض المختلفة وخدمات أخرى مقدمة (10).
والجدول التالي يوضح التوزيع العددي والنسبي للسكان والمستشفيات بمحلات مدينة الخمس.

جدول (2) التوزيع العددي والنسبي للسكان والمؤسسات الصحية بمحلات مدينة الخمس عام 2021-2022م

المحلة	السكان		الخدمة الصحية		المتجمع الصاعد	
	نسمة	%	خدمة صحية	%	السكان	الخدمة الصحية
الخمس المدينة	21877	17.3	3	8.8	0	0
المرقب	6499	5.1	4	11.8	17.3	8.8
الجحوات	5875	4.6	2	5.9	22.4	20.6
سيلين	10905	8.6	3	8.8	27.1	26.5
لبدة	13920	11.0	4	11.8	35.7	35.3
رأس الحمام	8182	6.5	3	8.8	46.7	47.1
سيدي خليفة	10884	8.6	2	5.9	53.2	55.9
المعقولة	12231	9.7	5	14.7	61.8	61.8
الساحل	12246	9.7	3	8.8	71.5	76.5
كعام	17530	13.9	3	8.8	81.2	85.3
قوقاس	6289	5.0	2	5.9	95.0	94.1
المجموع	126438	100	34	100	100	100

المصدر من إعداد الباحثة اعتماداً على وزارة الصحة بالخمس بيانات غير منشورة.

شكل (3) التوزيع العددي والنسبي للسكان والخدمات الصحية بمحلات مدينة الخمس عام 2021-2022م



ومن الجدول والشكل السابقين يتضح الآتي:

- 1- تتركز أعداد المؤسسات الصحية في كل من محلة المعقولة والمرقب ولبدة بنسبة تبلغ 14.7% و 11.8% و 11.8% على الترتيب حيث يوجد في المعقولة 5 و 4 خدمات صحية تقدم 9.7% من إجمالي سكان مدينة الخمس في حين تخدم المرقب سكاناً بنسبة 5.1% ولبدة 11% من إجمالي سكان مدينة الخمس.
- 2- تنخفض أعداد المؤسسات الصحية في كل من الجحاوات وسيدى خليفة وقوقاس لتصل إلى 2 لكل منهم أي ما يمثل 5.9% من إجمالي الخدمات الصحية وعلى الرغم

من أن مدينة الخمس تغطي 17.3% من إجمالي سكان المدينة إلا أن أعداد الخدمات الصحية بها بلغ 3 وتمثل 8.8%، أما محلة رأس الحمام وسيلين والخمس المدينة وهي 3 خدمات ولكن تختلف في أعداد السكان المستفيدين بها، فيصل أعداد السكان بالخمس المدينة 21877 نسمة أما عدد السكان بمحلة سيلين نسمة 10805، أما رأس الحمام 8182 نسمة.

والجدول التالي يوضح التوزيع العددي والنسبي للمساحة والمستشفيات بمحلات مدينة الخمس 2022م.

جدول (3) التوزيع العددي والنسبي للمساحة والمستشفيات بمحلات مدينة الخمس عام 2021-2022م

المحلة	المساحة		الخدمات الصحية		المتجمع الصاعد	
	هكتار	%	مستشفى	%	المساحة	الخدمات الصحية
الخمس المدينة	5232	13.6	3	8.8	0	0
المرقب	1083	2.8	4	11.8	13.6	8.8
الجحافات	3788	9.9	2	5.9	16.4	20.6
سيلين	6003	15.6	3	8.8	26.3	26.5
لبدة	3263	8.5	4	11.8	41.9	35.3
رأس الحمام	3652	9.8	3	8.8	504	47.1
سيدي خليفة	1652	4.3	2	5.9	60.1	55.9
المعقولة	2259	5.9	5	14.7	64.4	61.8
الساحل	3857	10.0	3	8.8	70.3	76.5
كعام	3346	8.7	3	8.8	80.4	85.3
قوقاس	4208	10.9	2	5.9	89.1	94.1
المجموع	38443	100	34	100	100	100

المصدر من إعداد الباحثة إستناداً إلى مكتب المساحة بالخمس بيانات غير منشورة.

يتضح من الجدول السابق ما يلي:

- 1- أكثر المؤسسات الصحية عدداً في محلة الخمس المدينة التي تمثل المركز الأول ويصل عدد الخدمات بها إلى "5" ونسبة 14.7%.
- 2- وتأتي في المرتبة الثانية كل من محلة المرقب ولبدة ويصل عدد الخدمات بهما إلى "4" ونسبة 11.8%.
- 3- تحتل المرتبة الثالثة محلة رأس الحمام الساحل وكعام ويصل عدد الخدمات بهما إلى "3" ونسبة 8.8%.
- 4- تأتي في المرتبة الأخيرة محلة الجحافات ومحلة سيدي خليفة وتصل الخدمات بهما إلى "2" ونسبة 5.9%.

جدول (4) نسبة التركيز للمساحة والمستشفيات بمحلات مدينة الخمس عام 2021-2022م

المحلة	المساحة (س) %	المستشفيات (ص) %	(س - ص) ½ مج (س - ص)
الخمس المدينة	13.6	8.8	4.8
المرقب	2.8	11.8	8.9
الجحوات	9.9	5.9	4.0
سيلين	15.6	8.8	6.8
لبدة	8.5	11.8	3.3
رأس الحمام	9.8	8.8	0.9
سيدي خليفة	4.3	5.9	1.6
المعقولة	5.9	14.7	8.8
الساحل	10.0	8.8	1.2
كعام	8.7	8.8	0.1
قوقاس	10.9	5.9	5.1

المصدر: من إعداد الباحثة نسبة التركيز = $\frac{1}{2}$ (س - ص)

يتبين من الجدول السابق ما يلي:

- 1- تعد محلة الخمس الأعلى من حيث تركيز المستشفيات بمقارنتها بالسكان حيث تصل نسبة تركيز المستشفيات 4.8%.
- 2- تأتي محلة المرقب في المرتبة الثانية لتصل نسبة التركيز بها إلى 4.5% تليها محلنا المعقولة وكعام بنسبة 2.5%.
- 3- تنخفض تدريجياً نسبة تركيز السكان والمستشفيات لتصل إلى 0.8% و 0.5% في كل من سيدي خليفة ورأس الحمام.
- 4- تعد كل من قوقاس ولبدة وسيلين أقل المحلات تركزاً للسكان والمستشفيات لتصل نسبة التركيز إلى 2.6% و 1.7% و 3.4%.

جدول (5) نسبة تركيز السكان والمستشفيات بمحلات مدينة الخمس عام 2021-2022م

المحلة	السكان (س) %	المستشفيات (ص) %	(س - ص) ½ مج (س - ص)
الخمس المدينة	17.3	8.8	8.5
المرقب	5.1	11.8	6.6
الجحوات	4.6	5.9	1.2
سيلين	8.6	8.8	0.2
لبدة	11.0	11.8	0.8
رأس الحمام	6.5	8.8	2.4
سيدي خليفة	8.6	5.9	2.7
المعقولة	9.7	14.7	5.0
الساحل	9.7	8.8	0.9
كعام	13.9	8.8	5.0
قوقاس	5.0	5.9	0.9

المصدر: من إعداد الباحثة نسبة التركيز = $\frac{1}{2}$ (س - ص)

ويتبين من الجدول السابق ما يلي:

1- ترتفع نسبة التركيز في الخمس المدينة لتصل إلى 3 وبذلك تكون هي أولى المحلات تركزاً، وتأتي في المرتبة الثانية محلة المرقب لتصل نسبة التركيز بها إلى 3.3 وتأتي في المرتبة الثالثة محلة المعقولة لتصل نسبة التركيز بها إلى 2.5.

2- تنخفض نسبة التركيز تدريجياً لتصل إلى 0.5 في محلة قوقاس و 2.5 بكعام وبذلك تكون في المرتبة الخامسة وتأتي في المرتبة السادسة محلة لبددة لتصل نسبة التركيز إلى 0.4%.

3- وتعد كل من سيدي خليفة والساحل ورأس الحمام أقل المحلات ويوجد بها نسبة تركيز المستشفيات 1.4 و 0.5 و 1.2 على الترتيب.

أولاً مستشفى الخمس التعليمي: يقع مستشفى الخمس في محلة لبددة، وتم افتتاحه سنة 1976م، وتمت صيانته وتطويره لعدة مراحل، وهو أول مستشفى تعليمي في مدينة الخمس ويضم هذا المستشفى جميع الأقسام العلاجية التشخيصية والإيوائية.

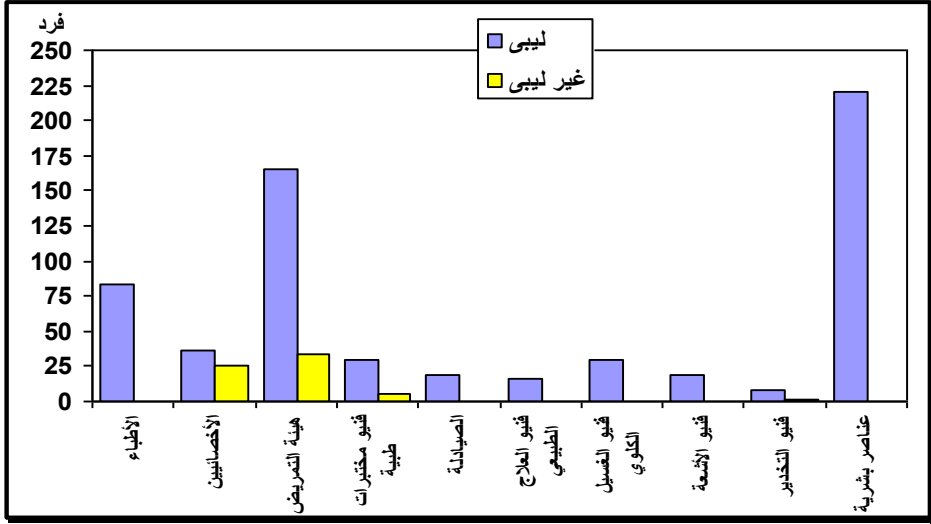
القوة العاملة في مستشفى الخمس التعليمي: تعد القوة العاملة الطبية الركيزة الأساسية للمؤسسات الصحية والجدول رقم (6) يوضح القوة العاملة بمستشفى الخمس التعليمي للعام 2022 (11)

جدول (6) القوة العاملة بمستشفى الخمس التعليمي للعام 2021-2022م

التخصص	الأطباء	الأخصائيون	هيئة التمريض	فنيو مختبرات طبية	الصيدالة	فنيو العلاج الطبيعي	فنيو الغسيل الكلوي	فنيو الأشعة	فنيو التخدير
وطني	84	36	165	30	19	16	29	19	8
مغترب	-	25	33	5	-	-	-	-	1
المجموع الكلي	84	61	198	35	19	16	29	19	9

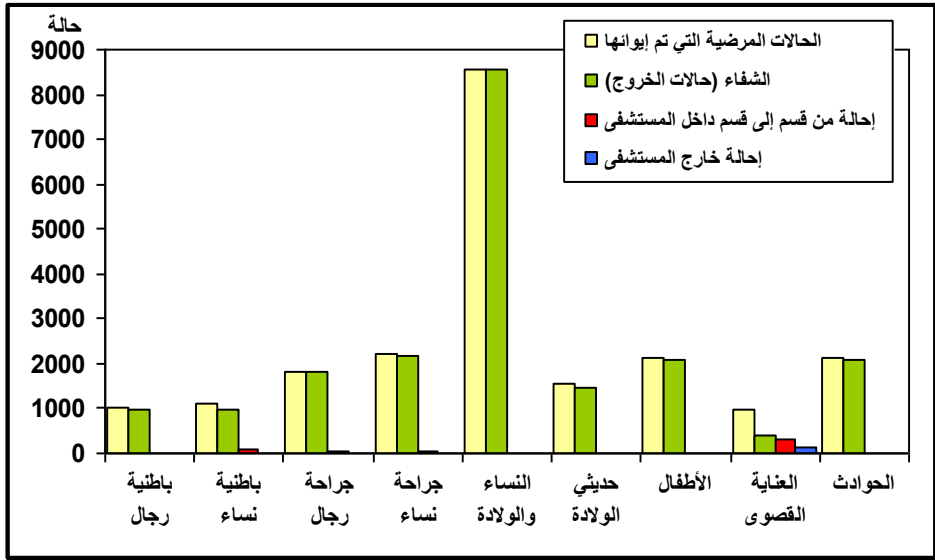
أولاً – الأطباء : تتوقف نوعية الخدمة الصحية على عدد الأطباء من ناحية ومستوى التأهيل العلمي والتقني لكوادر الأطباء من ناحية أخرى إضافة إلى التسهيلات المتاحة لديهم في الوحدات العلاجية الذين يشتغلون بها (12) وقد بلغ إجمالي عدد الأطباء في مستشفى الخمس 84 طبيباً موزعين على أقسام المستشفى.

شكل (4) القوة العاملة بمستشفى الخمس التعليمي لعام 2021-2022م.



ثانياً هيئة التمريض: تضم هيئة التمريض فئات مختلفة الخبرة تشارك في الرعاية الصحية للمرضى، وتتوقف نوعية الخدمة العلاجية المقدمة على مستوى هيئة التمريض المتاحة (13) حيث بلغ عدد الممرضين داخل المستشفى 198 ممرضاً.

شكل (5) الحركة الشهرية للحالات الإيوائية داخل مستشفى الخمس التعليمي عام 2021-2022م



المصدر من إعداد الباحثة اعتماداً على وزارة الصحة بالخمسة بيانات غير منشورة.

جدول (7) الحركة الشهرية للحالات الإيوائية داخل مستشفى الخمس التعليمي لسنة 2021-2022م

إحالة خارج المستشفى	إحالة من قسم إلى قسم داخل المستشفى			الشفاء (حالات الخروج)			الحالات المرضية التي تم إيوائها			حركة الإيواء بالأقسام
	المجموع	مغترب	وطني	المجموع	مغترب	وطني	المجموع	مغترب	وطني	
				975		975	1011		1011	باطنية رجال
5	101		101	958		958	1097	1	1096	باطنية نساء
	25		25	1811	14	1797	1820	14	1806	جراحة رجال
	48		48	2161	10	2151	2212		2212	جراحة نساء
	3		3	8556		8556	8559		8559	النساء والولادة
				1483		1483	1531		1531	حديثو الولادة
	11		11	2088		2088	2127		2127	الأطفال
124	296		296	407	2	405	996	1	995	العناية القصوى
	11		11	2088		2088	2127		2127	الحوادث
129	495		495	20527	26	20501	21633	16	21464	الإجمالي

المصدر من إعداد الباحثة اعتماداً على وزارة الصحة بالخمس بيانات غير منشورة.

ثانياً - مستشفى المعقولة القروي : يقع هذا المستشفى في محلة سوق الخميس، وهو مستشفى متخصص للنساء والولادة وأمراض الأطفال، وقد تم افتتاحه سنة 1991م، بسعة سريرية 60 سريراً، ويضم مجموعة عيادات وهي: عيادة الجلدية، الأنف، وقسم الباطنة والأشعة والجراحة⁽¹⁴⁾.

والجدول التالي يوضح عدد المترددين على العيادات الخارجية بالمستشفى خلال سنة 2022.

جدول (8) عدد المترددين على العيادات الخارجية بالمستشفى 2021-2022م

اسم العيادة	ليبيون		غير ليبيين	
	ذكور	إناث	ذكور	إناث
عيادة النساء	-	2069	-	-
عيادة الأطفال	735	665	-	-
عيادة الجلدية	278	528	-	-
عيادة المسالك	81	100	-	-
عيادة الأنف والحنجرة	397	533	-	-
عيادة الباطنية	1402	776	4	-
عيادة الجراحة	1310	875	4	-

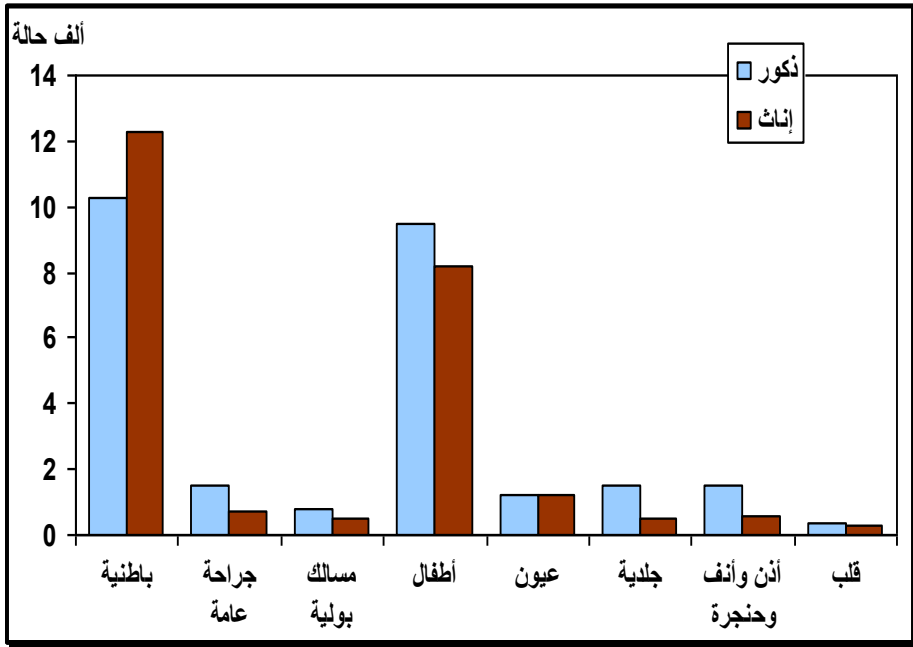
من خلال البيانات الواردة في الجدول السابق يتضح الآتي:

1. أن الحالات المترددة على عيادات قسم النساء حوالى 2069 حالة، ويليه قسم الأطفال ويصل حوالى 735 حالة.

2. تأتي بعد ذلك عيادة الجلدية بـ 278 حالة من الذكور و528 من الإناث.

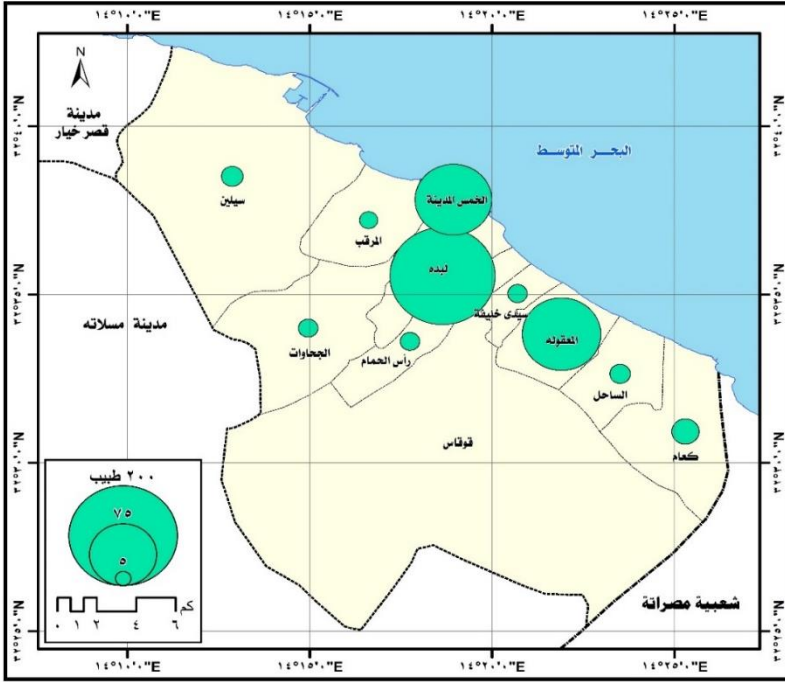
3. أما عيادة الأنف والحنجرة فعدد الذكور 397 وعدد الإناث 533.

شكل (6) أعداد المرضى المترددين على العيادات الخارجية لمستشفى المعقولة خلال عام 2021-2022م



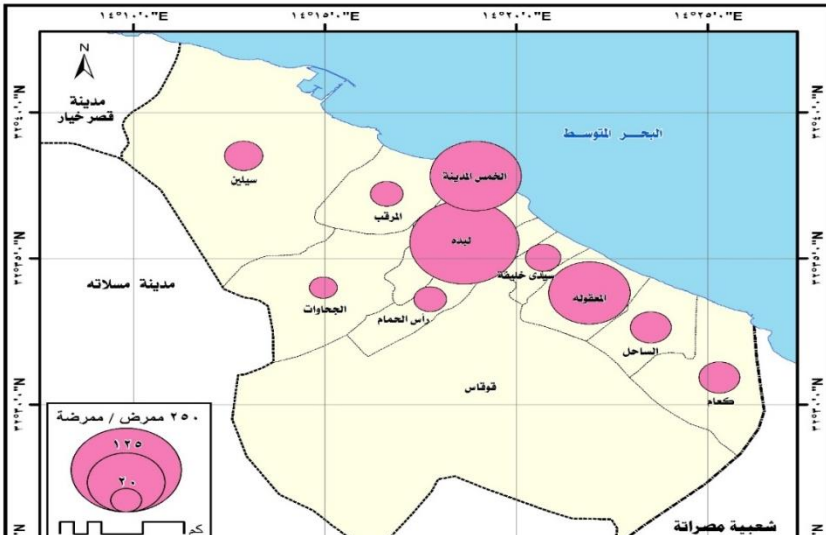
المصدر من إعداد الباحثة استناداً إلى مكتب التوثيق بمستشفى المعقولة.

شكل (7) التوزيع الجغرافي للأطباء في مستشفيات القطاع العام لسنة 2021-2022م



المصدر من إعداد الباحثة استناداً إلى مكتب التوثيق بمستشفى المعقولة.

شكل (8) التوزيع الجغرافي لهيئة التمريض في مستشفيات القطاع العام لسنة 2021-2022م



المصدر من إعداد الباحثة استناداً إلى مكتب التوثيق بمستشفى المعقولة.

ثانياً - مراكز ووحدات الرعاية الصحية في مدينة الخمس: يمكن تعريف الرعاية الصحية بأنها: كل العوامل السياسية والاقتصادية والاجتماعية التي تؤثر على صحة الإنسان بجانب الرعاية الطبية، ومعنى ذلك أن الرعاية الصحية أشمل بكثير من الرعاية الطبية أو الخدمات الصحية (15).

حيث أشار فيليبس Philips إلى شمولية الرعاية الصحية عند دراستها في الدول النامية (16).

وأكدت Neade أن نظام الرعاية الصحية يتكون من عدة عناصر متاحة و مترابطة (17).

ثالثاً - المراكز الصحية: تأتي المراكز الصحية في المرتبة الثانية بعد وحدات الرعاية الصحية الأولية بالنسبة لهيكل النظام الصحي في ليبيا، ومن أهم هذه المراكز ما يلي:

1- المركز الصحي إمام محمد بن إبراهيم خليل حيث تم بناؤه في محلة الساحل سنة 1973م.
2- المركز الصحي الشفاء الجحوات ، وتم افتتاحه سنة 1986م، ويحتوي على مجموعة من العيادات.

3- المركز الصحي سيلين، تم بناؤه سنة 1966م، ويضم مجموعة من التخصصات.

4- المركز الصحي سوق الخميس يقع في محلة المعقولة، وتم افتتاحه سنة 1971م، ويحتوي على مجموعة عيادات منها: عيادة السكر، و عيادة والباطنة و عيادة الأطفال.

5- المركز الصحي كعام تم افتتاحه سنة 1988م، ويحتوي على مجموعة عيادات.

جدول (10) توزيع الخدمات الصحية في المراكز الصحية بمدينة الخمس حسب الفروع لسنة 2022م

اسم المركز	عدد المترددين	عدد التطعيمات	عدد الأطباء	عدد هيئة التمريض	عدد الفنيين	العناصر البشرية
المركز الصحي إمام محمد بن إبراهيم الساحل	-	-	19	48	15	3
المركز الصحي الشفاء الجحوات	470	400	8	50	-	4
المركز الصحي سيلين سيلين	500	800	3	29	18	6
المركز الصحي سوق الخميس	59458	-	8	14	23	11
المركز الصحي الطورة المرقب	320	250	6	20	3	4
المركز الصحي كعام	34	900	10	25	9	4

5	14	14	3	-	70	المركز الصحي سيدي خليفة التحرير
3	9	20	8	3600	3500	المركز الصحي المقريف سيدي خليفة
			65			المجموع

المصدر من إعداد الباحثة استناداً إلى مكتب التوثيق ببيانات غير منشورة.

رابعاً العيادات المجمعّة : تتضمن العيادة المجمعّة المستوى الثالث بالنسبة لآلية النظام حيث تقوم عادة بخدمات الرعاية الصحية لعدد من السكان يتراوح ما بين 40 - 60 ألفاً، وعلاوة على ما تقدم فإن العيادة لها دور مهم في تقديم خدماتها التشخيصية؛ لتخفيف العبء على المستشفيات (18) وتشمل الدراسة عيادة وهي:
- العيادة المجمعّة الخمس وهي العيادة الواقعة في مدينة الخمس، وتوجد في وسط المدينة، وتم افتتاحها سنة 2012م.

أولاً - النتائج:

- 1- من خلال الدراسة الميدانية تبين لنا أن عدد الخدمات الصحية التابعة للقطاع العام في مدينة الخمس 34 مرفقاً، تتفاوت هذه المرافق من حيث الحجم والخدمة التي تقدمها، حيث بلغ عدد الأطباء 496 طبيباً و830 ممرضاً، وعدد الأسرة 72 سريراً.
- 2- بلغ عدد المستشفيات حوالي 2، وهي تتبع القطاع العام، ويتواجد مستشفى الخمس التعليمي داخل محلة لبدّة، ويقع مستشفى سوق الخميس في محلة المعقولة.
- 3- بلغ إجمالي عدد العاملين في قطاع الصحة 336 موظفاً داخل القطاعات الحكومية.
- 4- يوجد نقص كبير في عدد الأسرة داخل مستشفيات مدينة الخمس.
- 5- تحتوي مدينة الخمس على مركز واحد للعلاج الطبيعي.
- 6- عدم اهتمام وزارة الصحة بالخدمات الصحية وهذا يؤثر على مستوى أداء الخدمة بالشكل المطلوب.
- 7- عدم وجود مراجع تثقيفية وسياسات محددة من أجل الرفع من مستوى الخدمات الصحية.
- 8- اعتماد أغلبية سكان مدينة الخمس على الخدمات الصحية التابعة للقطاع الخاص.

التوصيات:

- 1- يجب على الجهات المختصة توفير المعدات الطبية لإجراء العمليات الجراحية.
- 2- ضرورة عمل دورات تدريبية وخاصة الأمهات التي يفضلن التداوي بالأعشاب.

- 3- يجب على الجهات المختصة ضرورة توفير الأدوية والمستلزمات الصحية داخل المستشفيات.
- 4- ضرورة إنشاء مستشفى متخصص للولادة داخل المدينة.
- 5- العمل على زيادة أعداد الممرضين والأطباء في المستشفيات والعيادات المجمعـة بحيث يتناسب مع عدد الوحدات الصحية.
- 5- ضرورة إنشاء غرفة عمليات مجهزة بجميع الأجهزة داخل المدينة.
- 6- العمل على توفير مراكز الرعاية الصحية للمناطق الريفية.

الهوامش :

- 1- عزة عبدالعزيز سليمان، دراسة تحليلية لمستوى الخدمات الصحية في ج.م.ع معهد القومي مذكرة خارجية، 1432 هجري- 1987 ميلادي، ص 15.
- ²E.E.Meyrand P, Sainsbury promoting Health Environment, 1975, p 58.
- ³Medhat Abd Elazia, Study on location Health Services IMP Internal, 1307-2009, p 1.
- 4- أسماء محمود الشخي منطقة زليتن، العلاقة بين المدينة وريفها دراسة في جغرافية المدن، جامعة عين شمس، 2015م، ص 206.
- 5- أمال حلمي سليمان، جغرافية الخدمات في شعبية سبها ليبيا، الجمعية الجغرافية العربية الجزء الثاني، 2009م، ص 219.
6. خالد اعمور، جغرافية الخدمات في مدينة بنغازي، رسالة دكتوراه غير منشورة، جامعة الدول العربية، 2007م، ص 221.
7. سالم الحضري الزروق الهوني، ترجمة الحاضرة في طب المجتمع، منشورات جامعة الفاتح طرابلس، 1981م، ص 17.
8. محسن عبد الصاحب مظفر، الجغرافيا الطبية محتوى ومنهج وتحليلات مكانية، دار شموع الثقافة، الزاوية، ص 38.
9. رؤوف بن عامر، تطور الوضع الصحي في ليبيا، دار الكتاب الوطنية، بنغازي، 1998م، ص 16.
10. محمد نور الدين السبعوي، الجغرافيا الصحية والاتجاهات الحديثة في الدراسات الجغرافية، الهيئة الجغرافية المصرية، كلية الآداب، جامعة المينا، ص 213.
11. مقابلة شخصية للمستشفى بتاريخ 2022.7.30.
12. فتحي محمد مصيلحي، جغرافية الخدمات، جامعة المنوفية، كلية الآداب ص 437.
13. فتحي محمد مصيلحي، مرجع سابق، ص 438.

14. مقابلة شخصية مع إدارة المستشفى بتاريخ 2022.7.30.

15- محمد مدحت جابر وفائق محمد البناء، دراسات في الجغرافيا الطبية، مكتبة الأبحاث المصرية، 2014، ص 130.

16Phillips DR. Health and Health Care in the Thierd World Longman Yourk, 1990, p 103.

¹⁷Meade Metal Medical Geography, London, 1988, p 258.

18. سالم الحضري الزروق الهوني، ترجمة الموجز في طب المجتمع طرابلس، منشورات جامعة الفاتح، 1981، ص 409.

مراجع أخرى استعانت بها الباحث
المراجع الأجنبية:

1. E.E.Meyrand P, Sainsbury spromoting Health Environment, 1975, p 58.
2. Medhat Abd Elazia, Study on location Health Services IMP Internal, 1307-2009, p 1.
3. Phillips DR. Health and Health Care in the Thierd World Longman Yourk, 1990, p 103.
4. Meade Metal Medical Geography, London, 1988, p 258.

التقارير:

1. وزارة الصحة الخمس.
2. مكتب التوثيق والمعلومات بمستشفى الخمس التعليمي.
3. مكتب التوثيق والمعلومات بمستشفى سوق الخميس.
4. مكتب التوثيق بالعيادة المجمع